



Tercer Informe de Actividades

OPD Sistema DIF Guadalajara

Enero 2022 - Diciembre 2022

Directorio

OPD de la Administración Pública Municipal Denominado Sistema para el Desarrollo Integral de la Familia del Municipio de Guadalajara

Maye Villa de Lemus

Presidenta del Consejo Directivo

Diana Berenice Vargas Salomón

Directora General

León Delgadillo Rosas

Coordinador de Operación

Benigna Citlali López Guzmán

Coordinador de Programas

Eduardo Solorio Alcalá

Coordinador de Inclusión

José Antonio Castañeda Castellanos

Director Jurídico

Olga María Esparza Campa

Directora Administrativa

Michele Becerra Álvarez

Titular de Relaciones Públicas

Berenice Cárabez Hernández

Titular de la Contraloría Interna

Irving Darío Castillo Cisneros

Titular de Planeación, Evaluación y Monitoreo

Arlette Chapoy Gómez

Titular de Procuración de Fondos

Miguel Escalante Vázquez

Titular de la Unidad de Transparencia

Stefany Esquivel Velázquez

Titular de Comunicación Social

Índice

Introducción	5
--------------	---

- Ejes Transversales 8

• Desarrollo Comunitario	9
• Inclusión	13
• Restitución de derechos	15
• Formación socio ambiental	19
• Igualdad de género	21
• Buen gobierno y transparencia	22

- Ejes Estratégicos 23

● Guadalajara capital de las niñas y los niños	26
• Convivencia familiar: Centro de Convivencia	29
• Prevención, Atención y Acompañamiento de Niñas, Niños y Adolescentes en Situación de Riesgo y Violencias	30
• Custodia, Tutela, Adopciones y Acogimiento Familiar	35
● Guadalajara bien educada	36
• Educación Preescolar en Centros de Desarrollo Comunitarios	41
• Desarrollo de Habilidades y Profesionalización	43
• Atención Psicopedagógica Infantil	45
● Guadalajara humanitaria	46
• Atención a mujeres en situación de violencia: Casa de Emergencia	49
• Atención a niñas, niños y adolescentes en la Casa Hogar Villas Miravalle	51
• Atención a Personas en Situación de Calle	56
• Atención y Desarrollo Integral para Personas en Situación de Calle	57

• Guadalajara en paz	59
• Acompañar las Ausencias	61
• Atención a las Violencias Familiares	65
• Pláticas Prematrimoniales	68
• Atención Médica de Primer Nivel	69
• Asistencia Alimentaria y nutrición	72
• Atención Odontológica	75
• Atención Psicológica	77
• Atención en Laboratorio Clínico	81
• Comedores comunitarios	83
• Promoción física y deportes	85
• Atención y Apoyo Asistencial a las Personas Afectadas por Contingencia o Siniestro	87
• Guadalajara sin barreras	89
• Atención Integral para Personas con Trastorno del Espectro Autista y Discapacidad Intelectual	92
• Atención Metropolitana Integral para una Vida Digna con Discapacidad	94
• Atención Integral a Personas con Discapacidad	96
• Cultura para la inclusión	98
• Desarrollo Integral de Personas Adultas Mayores	100
• Trabajo social asistencial	104
• Gestión Administrativa	106
• Planeación, Evaluación y Monitoreo	109
• Comunicación Social	110
• Procuración de Fondos	111
• Relaciones Públicas	112
• Dirección Jurídica	113
• Dirección Administrativa	114
• Dirección del Área de Recursos Humanos	115
• Dirección del Área de Innovación Tecnológica	116
• Dirección del Área de Finanzas	117
• Dirección del Área de Compras y Adquisiciones	117
• Jefatura del Departamento de Complejo Sauz	118
• Contraloría Interna	119
• Unidad de Transparencia	120



Introducción

La construcción de un Guadalajara más incluyente para todas y todos comienza con acciones que nos unan como sociedad. Bajo esta idea, desde la Presidencia, la Dirección General y los colaboradores y colaboradoras del Sistema DIF Guadalajara hemos emprendido durante 2022 una serie de estrategias para construir un Guadalajara para todas y todos, en donde los derechos y las libertades sean respetadas y restituidas.

El primer año de gestión fue un año de logros, entre los más importantes se encuentran la inauguración de tres grandes espacios, que más que edificios, son modelos de atención innovadores dirigidos a poblaciones que por años han sido excluidas en nuestra sociedad.

Primero, la Casa de Emergencia representa un pasó adelante en la protección del derecho a las mujeres a una vida libre de violencias, este modelo que dio inició el 8 de marzo de 2022, abrió las puertas a una nueva forma de pensar la atención a las mujeres en situación de vulnerabilidad, donde no solamente se brindaba protección sino mecanismos para reintegrarse a la sociedad sin necesidad de volver con su agresor.

El camino de la Casa de Emergencia aún es largo pero la primera piedra puesta por el DIF Guadalajara el 8 de marzo en colaboración con la División Especializada en la Atención a la Violencia contra las Mujeres en Razón de Género (DEAVIM) de la Comisaría de la Policía de Guadalajara y el Instituto Municipal de las Mujeres (InMujeres) de Guadalajara nos demuestra que unidos podemos hacer más.



Segundo, el 13 de septiembre de 2022 inauguramos Lúdica, un sueño que se tenía desde hace más de 6 años y que culminó con la creación de un modelo integral de atención para la niñez de Guadalajara, un espacio con talleres para la formación laboral, la expresión artística y lo más importante, el derecho a jugar y seguir siendo niñas y niños.

Lúdica es un espacio apto para recibir a más de 200 niñas, niños y sus familias se encuentra ubicado en la colonia Moderna en el corazón del municipio, y al igual que el resto de nuestros espacios, fue posible habilitar esta magna obra gracias a la participación activa del Gobierno de Guadalajara, el voluntariado del Sistema DIF Guadalajara y la sociedad civil.



Tercero, desde la Presidencia y la Dirección General del Sistema DIF Guadalajara hemos reconocido la necesidad de abrir espacios públicos y gratuitos de calidad para todas las personas vulnerables del municipio y el Área Metropolitana de Guadalajara (AMG), y en particular las personas con trastorno del espectro autista y las personas con discapacidad intelectual.

Por esta razón, el 5 de octubre de 2022 inauguramos el Centro de Autismo y Discapacidad Intelectual (CADI) en la colonia Jardines de San Francisco en el oriente de Guadalajara, y que impactará en la atención en Tlaquepaque, Tonalá y el resto de municipios del AMG gracias a su ubicación. Con el CADI nos unimos al esfuerzo de ofrecer una atención especializada, pública y gratuita en las diferentes etapas de desarrollo de las personas que viven con trastorno del espectro autista (TEA) en el Occidente de México.

El CADI tiene la capacidad de atender a 360 personas semanalmente con servicios de estimulación cognitiva, psicomotricidad, rehabilitación, trabajo social, atención psicológica familiar y huertos. Pero como un avance en el modelo tradicional de atención, el CADI propone una nueva metodología para la integración de las personas con TEA o DI con la formación para la vida diaria y empleos formales. Con la nueva metodología abrimos una conversación sobre la necesidad de atender integralmente a las personas con TEA o DI, y ayudarles a alcanzar mayor nivel de independencia en su vida y del mismo modo, ayudar a sus cuidadores a mejorar su calidad de vida.

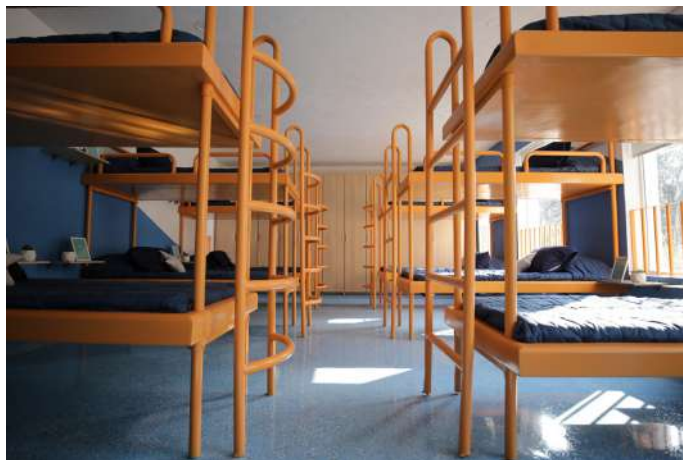


Por último, un proyecto que iniciamos en 2022 y que culminó con la inauguración de la “Villa Modelo” fue la reingeniería de nuestro albergue para niñas y niños, la Casa Hogar Villas Miravalle. Este proyecto se ha visto cobijado con la unión de nuestro voluntariado, la sociedad civil y el Gobierno de Guadalajara, porque todas y todos ellos comprenden la necesidad de crear espacios de vida dignos y seguros para nuestra niñez.

El proyecto de reingeniería además de rediseñar los espacios ha apuntado a rediseñar la manera en cómo atendemos a nuestros niños, niñas y adolescentes en representación en suplencia, por medio de la construcción de un modelo que además de atender su derecho a la vivienda restituya su derecho a una educación, a la salud y también, al esparcimiento y el juego.

Villas Miravalle será un modelo a seguir en el ámbito de los albergues, y la reintegración de nuestros egresados, y en 2022, pusimos la primera piedra para que esto suceda.

EL 2022 fue un año de retos y logros pero lo más importante para la administración del Sistema DIF Guadalajara es que ya logramos cambiar vidas, ahora es momento de realizar acciones que nos unan.





Ejes Transversales



Para la actual administración ha sido importante integrar los programas operativos dentro de ejes transversales y de esta manera, dar cuenta de la contribución que realizamos en el Sistema DIF Guadalajara a las políticas públicas marcadas por el municipio.

Estos ejes son políticas de trabajo que todo colaborador y proyecto debe tener como parte de su actuar diario, ya que como sociedad tenemos que afrontar de manera integral los problemas socioambientales, de violencia de género, de exclusión social y vulneración de los derechos de las niñas, niños y adolescentes.

Es por ello que en el Sistema DIF Guadalajara estamos comprometidos en generar estrategias transversales que contribuyan a una mejora en temas como: Inclusión, Igualdad de Género, Restitución de Derechos de Niñas, Niños y Adolescentes, Educación Socioambiental y Buen Gobierno; con el propósito de tener un organismo que ejecute acciones que cambien vidas de las personas más vulnerables de Guadalajara.

Desarrollo Comunitario

Actualmente el Sistema DIF Guadalajara cuenta con 26 Centros de Desarrollo Comunitario ubicados en las zonas del municipio con mayor necesidad de atención por problemáticas como pobreza multidimensional, violencia comunitaria, exclusión social o desnutrición.

Por esta razón, uno de los objetivos de la administración del Sistema DIF Guadalajara ha sido reactivar los servicios y la atención brindamos en los CDC, ya que nos permite tener un acercamiento directo a las necesidades de las comunidades, y también funcionan como vehículos para la implementaciones de nuevas estrategias de atención y prevención de los problemas sociales del municipio.

Los 26 CDC del Sistema DIF Guadalajara ofrecen 9 programas dirigidos a la restitución de los derechos fundamentales de las personas en situación de vulnerabilidad del municipio:



Desarrollo de habilidades y profesionalización

Por medio de instructores y profesores facilitamos el desarrollo de habilidades formativas para el empleo y el desarrollo de aptitudes artísticas, deportivas y educativas a través de talleres y capacitaciones en las comunidades vulnerables de Guadalajara.



Educación preescolar

Promovemos el derecho a la educación desde la etapa inicial de la niñez en las comunidades vulnerables a través de los Centros de Desarrollo Comunitario alineados a los programas educativos oficiales de la Secretaría de Educación Jalisco.



Asistencias alimentaria

Con este programa buscamos disminuir la inseguridad alimentaria a través de la entrega de alimentos nutritivos y de calidad a la población en situación de vulnerabilidad del municipio además de brindar capacitaciones en materia de hábitos alimentarios saludables para generar una conciencia sobre la relación entre alimentación y el desarrollo de un buen estado de salud.



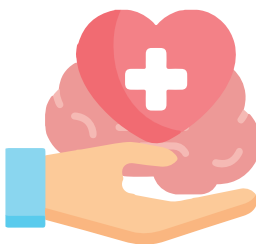
Atención médica de primer nivel

En este programa promovemos el derecho a la salud a través de atención médica de primer nivel con costo accesible para la población que no cuenta con derechohabencia a servicios de salud o en situación de vulnerabilidad por medio de los consultorios que se encuentran dentro de los CDC.



Atención odontológica

Proporcionamos atención odontológica con costos accesibles para la población en condiciones de vulnerabilidad económica en los CDC con el objetivo de generar una cultura del autocuidado entre nuestros usuarios y usuarias.



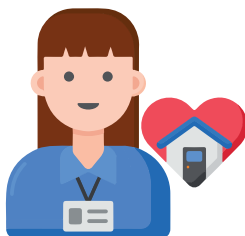
Atención psicológica

Este programa promueve la salud mental a través de la atención psicológica por medio de servicios de terapia individual, grupal o familiar a bajo costo en los consultorios de los CDC.



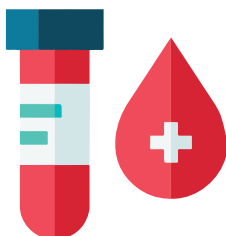
Comedores comunitarios

Facilitamos el acceso a una alimentación nutritiva y de calidad, a través de raciones alimentarias gratuitas, charlas informativas, actividades recreativas, dirigido a personas adultas mayores y otros grupos prioritarios del Área Metropolitana de Guadalajara.



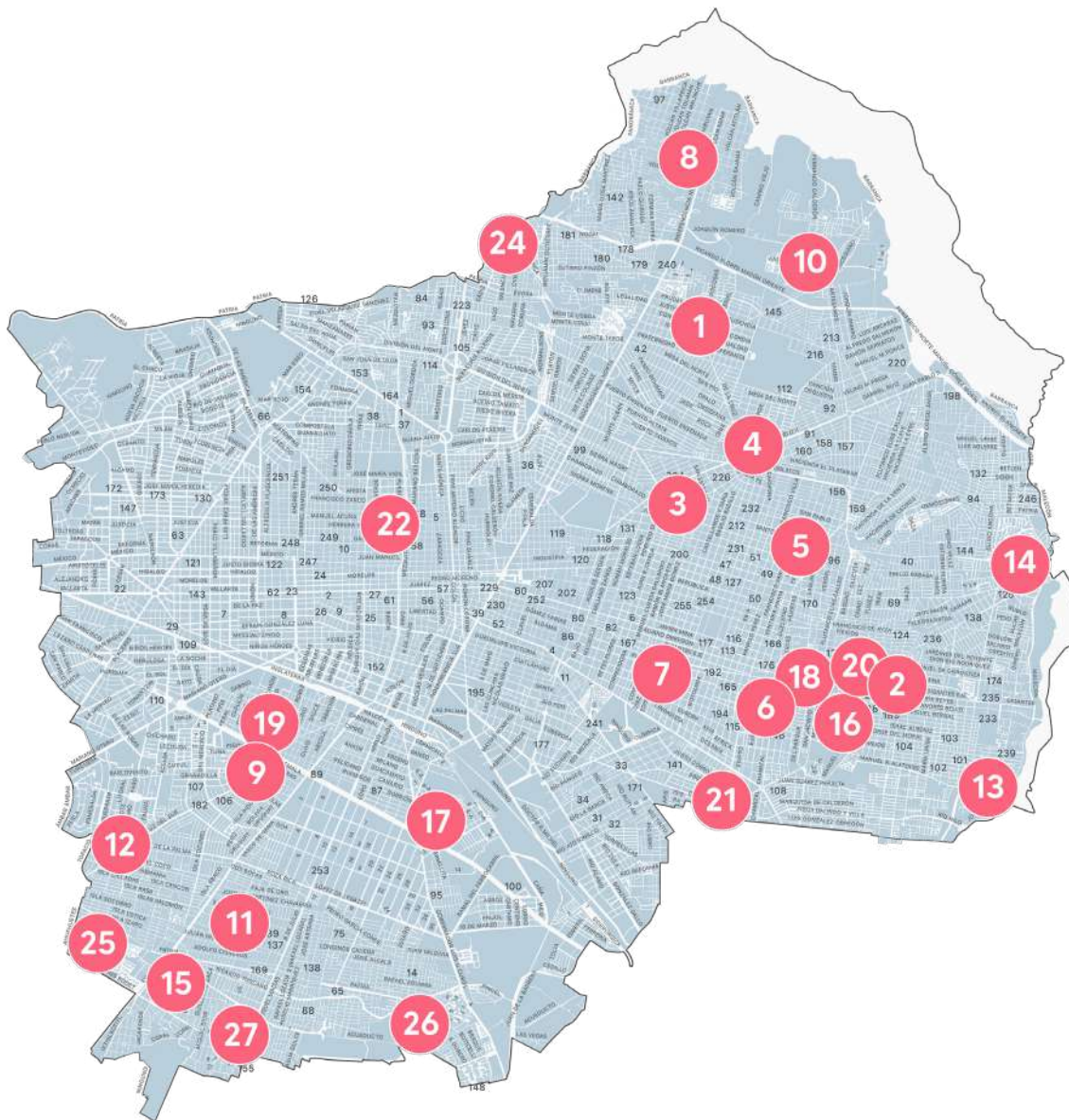
Trabajo social asistencial

Este programa brinda orientación, vinculación y canalización a la población en situación de asistencia social para la restitución de sus derechos fundamentales, así como la coordinación de grupos de personas adultas mayores en CDC.



Atención en laboratorio clínico

Es un programa en donde ofrecemos estudios de laboratorio a población en general o identificada como sujetas de asistencia social que lo soliciten, a través de los laboratorios, salas de tomas de pruebas y servicios en ferias de salud para la prevención y diagnóstico de enfermedades.



Durante 2022 gastamos \$150'165,785.12 en la gestión de los 26 CDC que incluye el monto integrado de los capítulos 1000 a 5000 del clasificador por objeto de gasto de la administración pública.

Inclusión

Este 2022 para el Sistema DIF Guadalajara fue un año de logros en el rubro de la inclusión, ya que inauguramos el Centro de Autismo y Discapacidad Intelectual (CADI). Un centro que ofrece servicios públicos, gratuitos, profesionales y de calidad; el cual está dirigido a la población con espectro autista o con discapacidad intelectual.

El CADI abrió sus puertas el pasado 5 de octubre y buscamos consolidarlo como un espacio de integración y de atención física y psicológica, el cual tiene como objetivo proteger y restituir el pleno ejercicio de los derechos de niñas, niños, adolescentes y adultos en condición de espectro autista y discapacidad intelectual.



Está ubicado al oriente del municipio de Guadalajara y tiene el propósito de atender las zonas con mayor índice de marginación del municipio. Cabe señalar que éste es uno de los tres espacios que existen de atención pública a personas con trastorno del espectro autista en el estado de Jalisco.

De igual manera, buscamos generar conciencia sobre la exclusión social que afecta a las personas con discapacidad intelectual, con lo que en coordinación con el área de Comunicación Social del Ayuntamiento de Guadalajara, realizamos cápsulas informativas sobre estimulación sensorial, rehabilitación y talleres pre-laborales, en las cuales se brindó información sobre el equipamiento y los servicios que se brindan en el CADI.

Convencidos de la importancia que tiene la difusión de los programas, realizamos en colaboración con el Departamento de Proyectos de Inclusión y el Departamento de Atención Integral para Personas con Discapacidad del Sistema, cápsulas informativas acerca de la discapacidad psicosocial y la discapacidad intelectual, las cuales fueron difundidas en redes sociales oficiales para fomentar la cultura de la inclusión.

Red de Ciudades Amigables con las Personas Adultas Mayores

Desde 2014, en el Sistema DIF Guadalajara coordinamos las acciones intersectoriales del municipio, con el objetivo de construir una Ciudad Amigable con las Personas Adultas Mayores. Entre los actores que participan en el Comité Técnico se encuentran dependencias municipales, tales como la Sindicatura, la Secretaría General, Tesorería, las Coordinaciones Generales de Combate a la Desigualdad, de Promoción Económica, de Construcción de la Comunidad, de Gestión Integral de la Ciudad y Direcciones de Movilidad, Servicios Médicos, COMUDE, Obras Públicas, entre otros.

Este proyecto es coordinado por el Departamento de Proyectos de Inclusión de la Coordinación de Inclusión, el cual realiza la gestión técnica y de seguimiento operativo de todas las labores de enlace ante la OMS, el plan de trabajo, sesiones y proyectos del Comité Técnico y el Consejo Ciudadano, para el logro de los objetivos planteados.

En el periodo de julio a noviembre, realizamos 5 sesiones del Comité Técnico, así como 5 sesiones del Consejo Ciudadano, el cual está conformado por asociaciones civiles y la academia, quienes fungen como asesores y monitores de las acciones del municipio respecto a las personas adultas mayores. Además, realizamos 2 sesiones de cada mesa de trabajo, creando una estrategia de comunicación de programas públicos enfocada al mes de agosto, mes de las personas adultas mayores tapatías; realizamos también mesas de retroalimentación y evaluación dirigidas a personas adultas mayores, quienes tuvieron claras propuestas de proyectos intersectoriales sobre 7 temáticas.

Por último, durante este año realizamos y entregamos a la OPS/OMS el Plan Estratégico 2022-2024 de Guadalajara Ciudad Amigable con las Personas Adultas Mayores, documento que comprende las acciones y programas de cada dependencia, alineados a objetivos y 10 proyectos estratégicos en favor de la población mayor de la ciudad. Por su parte, el Consejo Ciudadano aprobó el Plan Estratégico e incorporó a nuevos miembros para fortalecer sus funciones: la iniciativa Dementia Friends México, el Colegio de Profesionales en Trabajo Social del Estado de Jalisco, dos representantes de las mesas directivas de personas adultas mayores y refrendó la participación de los miembros restantes.



Restitución de derechos

Uno de los enfoques principales del Sistema DIF Guadalajara es garantizar la restitución de los derechos fundamentales de las niñas, niños y adolescentes del municipio, por ello, hemos generado estrategias dirigidas a la atención de esta población.

Nos encontramos avanzando en esta estrategia transversal con la apertura del Centro de Atención Integral a la Niñez, denominado “Lúdica”, ya que es un espacio fundamental para generar una sinergia en el trabajo de prevención y atención de la Dirección del Área de Derechos de la Niñez y de restitución de derechos por parte de la Delegación de la Procuraduría de Protección de Niñas, Niños y Adolescentes.

Por un lado, la Dirección del Área de Derechos de la Niñez se ha encargado de detectar los posibles riesgos psicosociales que vulneran los derechos de NNA, con los que ha generado factores de protección que promuevan el ejercicio pleno de sus derechos y donde el acompañamiento es pieza clave para generar canales de detección y derivación de los casos que presentan problemáticas que limitan el bienestar de las familias; también estableció factores de protección desde el ámbito individual, familiar y comunitario.

Y por otro lado, a través del equipo integrado por la DIPPNNA se atendieron los casos reportados y derivados por el equipo del Área de Derechos de la Niñez, incrementando así la posibilidad de intervenir de manera oportuna una situación que vulnere la integridad física o mental de los NNA, además de que se establecieron mecanismos de protección para incorporarlos a una vida libre de cualquier tipo de violencia y se le dio seguimiento a los casos con el fin de solventar y velar por las necesidades de la niñez.

Lúdica

Lúdica es un espacio donde niñas, niños y adolescentes pueden desarrollarse en la vida cotidiana desde diferentes esferas y también pueden participar tanto en actividades recreativas como en talleres formativos, lo que ha logrado un impacto favorable en las familias y en la comunidad donde se encuentra el Centro. Concentrar dos programas operativos en un sólo centro nos brinda la oportunidad de fortalecer el trabajo dirigido a niñez y adolescencia, así como permitir dar respuesta de manera oportuna ante las situaciones de riesgo.

El Centro de Atención Integral a la Niñez “Lúdica” se inauguró el pasado 13 de septiembre y se contó con la presencia del Presidente Municipal de Guadalajara Pablo Lemus, la Presidenta de DIF Guadalajara Maye Villa, Direcciones de DIF Guadalajara y DIF Jalisco Presidenta del voluntariado de DIF Jalisco, así como también invitados y donadores. En este centro operamos a través de un modelo integral de prevención, atención y seguimiento a la población en condición de vulnerabilidad y cuenta con servicios como:

1. Prevención de riesgos psicosociales

Es una estrategia para la detección de riesgos psicosociales, la cual trabajamos en calle según el Modelo de Atención y Seguimiento a NNA en puntos de encuentro, y en la que implementamos el juego como estrategia de aproximación y establecimiento de relaciones cordiales. Su objetivo es generar bases sólidas para que este grupo de niñas, niños y adolescentes, así como sus cuidadores o cuidadoras, conozcan y accedan a los servicios y programas que podemos brindar en el Sistema DIF Guadalajara y se atiendan antes de que sucedan riesgos al desarrollo del NNA.

2. Atención a NNA con derechos vulnerados

Brindamos atención a los casos en donde se detecta una vulneración a un derecho humano fundamental a NNA para así vincularlos servicios que brinda el Sistema DIF Guadalajara para su restitución por medio de servicios tales como: atención médica, atención dental, asistencia alimentaria, registro extemporáneo, trámites escolares, reintegración a las escuelas y obtención de actas de nacimiento.

3. Seguimiento y restitución de derechos

Además, buscamos garantizar la protección y restitución integral de los derechos a través de la vinculación interdepartamental que tenemos con la Delegación de la PPNA del Sistema DIF Guadalajara. En este departamento canalizamos los reportes de maltrato a NNA, así como acompañamiento en las denuncias ante el Ministerio Público ante casos de presunta vulneración de derechos.

Nuestro centro Lúdica es un espacio nodal vinculante de actividades lúdicas, recreativas, culturales, formativas, de atención y representación jurídica dirigido a niñas, niños y adolescentes en riesgo de cualquier tipo de violencia o vulnerabilidad.



Firma de carta intención de colaboración con UNICEF

El 24 de noviembre, el municipio de Guadalajara y el Sistema DIF Guadalajara, firmaron una Carta Intención de Colaboración y Cooperación para la promoción de los Derechos de la Infancia y Adolescencia con el Fondo de las Naciones Unidas para la infancia UNICEF. Carta en la cual se establece como compromiso, el procurar un enfoque transversal en el diseño, implementación y evaluación de políticas públicas en materia de derechos de niñas, niños y adolescentes, así como la definición de una serie de acciones prioritarias en el ámbito de la protección social, educación, nutrición y protección integral.



Red Mexicana de Ciudades Amigas de la Niñez

Desde 2021, en el Sistema DIF Guadalajara en conjunto con el Ayuntamiento de Guadalajara, municipio que preside el proyecto de la Red Mexicana de Ciudades Amigas de la Niñez, hemos trabajado en fortalecer las acciones municipales dirigidas a la restitución de los derechos de las niñas, niños y adolescentes de todo el país.

El 28 y 29 de abril se celebró la XXXIV Asamblea General de la Red Mexicana de Ciudades Amigas de la Niñez (RMCAN) "Niñez en equilibrio" en el municipio de León, Guanajuato con el objetivo de promover la salud mental de NNA. En ésta asamblea participaron 332 funcionarios públicos municipales de 17 estados de México, que atienden a la niñez del país. Contamos con ponentes de la Universidad de Querétaro, la REDIM, Fundación PAS, Pacto por la Primera Infancia, Instituto JUCONI, World Vision México y el Gobierno Municipal de León; además pudimos llevar a cabo siete paneles y conferencias de especialistas en temas de niñez y salud mental.

Durante el segundo semestre del año, realizamos el diagnóstico de necesidades y recursos en Salud Mental, en el que participaron 795 profesionales de 62 municipios de todo el país. Para poder llevar a cabo el diagnóstico contamos con la colaboración de la UAQ, la UNAM y el Instituto Nacional de Psiquiatría. El objetivo de éste fue realizar una radiografía de las acciones que están destinadas a la salud mental en niñas y niños desde un ámbito local, así como desarrollar estrategias y contar con un registro documental de lo que ya se está trabajando en los diferentes municipios.

Los resultados del diagnóstico fueron presentados en la XXXV Asamblea General “Municipalmente, mapeando la salud mental de la Niñez Mexicana”, realizada en Zihuatanejo, Guerrero la cual contó con la participación de 235 asistentes de manera presencial y alrededor de dos mil personas de manera virtual.

Uno de los mayores retos que asumimos al colaborar con el Ayuntamiento de Guadalajara, era incrementar las adhesiones de municipios a la Red, lo cual hemos logrado con la difusión que se ha dado a través de los medios de comunicación, redes sociales, los SIPINNA y el acercamiento con autoridades municipales para darla a conocer.

En 2022 alcanzamos un total de 328 municipios adheridos a la RMCAN, de los cuales 135 municipios son miembros permanentes y 193 temporales.



Formación socio-ambiental

Desde el comienzo de la Administración 2021-2024 del Sistema DIF Guadalajara, planteamos la necesidad de entender las problemáticas socio-ambientales a las que actualmente nos estamos enfrentando: generación de basura insostenible, falta de independencia alimentaria, malos hábitos alimenticios y desconexión entre personas y medio ambiente. Por esta razón, comenzamos a establecer estrategias en todos los programas y así crear acciones transversales para la generación de conciencia del cuidado del medio ambiente en nuestros usuarios.



Entre las principales estrategias que llevamos a cabo, se encuentran las políticas de recolección y separación de residuos realizadas en colaboración con la Dirección de Medio Ambiente. En el Sistema DIF Guadalajara implementamos espacios destinados a la recolección de PET (tereftalato de polietileno) un tipo de plástico común en los productos del hogar, para su reciclaje.

Gracias al apoyo de Grupo AIEn se instalaron contenedores en los CDC 1, 6, 10, 11, 14, 15, 17, 26, 27 y en la Casa Hogar Villas Miravalle. Además de que buscamos reducir la cantidad de basura que se produce, la estrategia está dirigida a generar compromiso con las comunidades, ya que se realizan entregas de premios por parte de la empresa en un sistema de puntos y estos benefician a las usuarias y usuarios de los CDC.

Además, en las Oficinas Generales del Sistema DIF Guadalajara comenzamos un proyecto de separación de basura en todos los espacios, impactando en la recolección de residuos de más de cien trabajadores; con esto, no solamente los usuarios y usuarias realizan acciones que cambian vidas, sino que también los colaboradores y colaboradoras del DIF Guadalajara contribuyen al mejoramiento del municipio.



Los Huertos Urbanos han sido otra estrategia que reactivamos durante 2022, integrando a las y los usuarios de los CDC en la gestión de los huertos y la producción de alimentos sanos. Ahora, programas como Centros de Desarrollo Infantil, Centros de Desarrollo Comunitarios, Comedores Comunitarios, Centros de Inclusión (CEAMIVIDA, CADI y CAPI), entre otros, cuentan con espacios para la formación socioambiental de nuestras usuarias y usuarios.

Por último, el Sistema DIF Guadalajara fue invitado como ponente en el 8th MUFPP Global Forum, para presentar las políticas agroalimentarias que se llevan a cabo en Guadalajara y con el propósito de compartir experiencias con otros países y sus municipios, tales como Nueva York, Copenhague, Río de Janeiro, Daegu, entre otros.

En el panel titulado “Sustainable, healthy, and just food procurement for people and planet” tuvo participación la Mtra. Diana Vargas Salomón, Directora General del Sistema DIF Guadalajara; Andrea Magarini, Coordinadora de la Política Alimentaria de Milán, Italia; Joseph Baek, Encargado de temas de pesca y agricultura en Daegu, Corea del Sur; Aline Borges, Encargada de temas alimentarios en Río de Janeiro, Brasil; Kate MacKenzie, Directora Ejecutiva de la Oficina de Política Alimentaria de Nueva York, EUA y Betina Bergmann Madsen, Jefa de la Oficina de Procuración de Copenhague, Dinamarca.

Igualdad de género

Durante 2022, en el Sistema DIF Guadalajara comenzamos a trabajar en el diseño e implementación de programas, estrategias y acciones que nos permitieron alcanzar la igualdad de género en el municipio. Una de las principales necesidades es la generación de estrategias transversales e integrales en todos los programas del organismo, para que la atención se otorgue desde una perspectiva de género.

Con este objetivo en mente, creamos la Jefatura del Departamento de Atención a la Mujeres, dependiente de la Dirección del Área de Apoyo Humanitario. Con esto, se tendrá una oficina enfocada en generar estrategias y acciones en pro de esta población, además de coordinar los esfuerzos de atención que se llevan a cabo en la Casa de Emergencia.

Asimismo, la inauguración de la Casa de Emergencia el 8 de marzo de 2022, representó un avance significativo en la atención de las mujeres en situación de emergencia, ya que reformamos el programa con el que contábamos en el Sistema DIF Guadalajara, por uno que promueve la restitución de los derechos de las mujeres y sus hijas o hijos; además de generar planes de egreso para la reinserción social de éstas, y con ello, reducir los casos de reincidencia.



Buen gobierno y transparencia

Uno de los compromisos más grandes del Sistema DIF Guadalajara es mejorar las prácticas que se realizan dentro del organismo, buscando dar orden y sistematización al trabajo que hacemos, con el objetivo de que impacte de manera positiva en la población más vulnerable del municipio. Por esta razón, seguimos generando estrategias de ordenamiento administrativo, para mejorar el servicio que damos a usuarias y usuarios. El 2022 funcionó para seguir trazando la ruta de trabajo y generar acciones que atiendan los aspectos susceptibles de mejora para contribuir a una gestión pública eficiente, transparente y eficaz.



Entre los logros más destacables, podemos mencionar la actualización en la Plataforma Nacional de Transparencia, sobre la información fundamental del Sistema DIF Guadalajara, donde pasamos de 10% de avance en diciembre de 2021, al 91% en diciembre de 2022 y con esto, atendimos las deficiencias de años anteriores.

También, en el sentido de volver más abierta la información, generamos el Catálogo de Programas y Servicios, el cual permite a nuestros usuarias y usuarios conocer todos los servicios que ofrecemos en los diferentes espacios del Sistema, así como los documentos necesarios y requerimientos para acceder.

Asimismo, diseñamos la plataforma del Padrón Único de Usuarios para llevar un registro fidedigno de las atenciones que brindamos y la cantidad de personas que atendemos de manera mensual, con esto, nos ha sido posible planear mejores políticas públicas basadas en datos y estadísticas, además de incidir en la mejora de la difusión y transparencia de la información pública.



Ejes Estratégicos



Los seis ejes estratégicos del Sistema DIF Guadalajara han funcionado como una guía para llevar un monitoreo de los logros y oportunidades que hemos enfrentado ante la cantidad de problemas públicos que experimenta la población vulnerable de Guadalajara.

Además de ser una guía, también es un método para lograr el trabajo interinstitucional a través del cual reconocemos problemas y poblaciones comunes entre los equipos operativos, y en consecuencia podemos generar estrategias que atiendan de manera integral los derechos vulnerados de la población tapatía. Estos se conforman de la siguiente manera.



**Guadalajara capital
de las niñas y los niños**

- Convivencia familiar: Centro de Convivencia
- Prevención, Atención y Acompañamiento de NNA en situación de riesgo y violencias
- Custodia, tutela, adopciones y acogimiento familiar



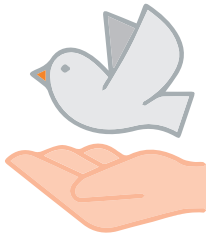
**Guadalajara
bien educada**

- Atención en Centros de Desarrollo Infantil
- Educación Preescolar en Centros de Desarrollo Comunitarios
- Desarrollo de Habilidades y Profesionalización
- Atención Psicopedagógica Infantil



**Guadalajara
humanitaria**

- Atención a mujeres en situación de violencia: Casa de Emergencia
- Atención a niñas, niños y adolescentes en la Casa Hogar Villas Miravalle
- Atención a Personas en situación de calle
- Atención y Desarrollo Integral para Personas en situación de calle



Guadalajara en paz

- Acompañar las Ausencias
- Atención a las Violencias Familiares
- Pláticas prematrimoniales
- Atención médica de primer nivel
- Asistencia alimentaria
- Atención odontológica
- Atención psicológica
- Atención en Laboratorio Clínico
- Comedores Comunitarios
- Promoción física y deporte
- Atención y Apoyo Asistencial a las personas afectadas por contingencia o siniestro



Guadalajara sin barreras

- Centro para la Atención de Autismo y Discapacidad Intelectual (CADI)
- Centro de Atención Integral a Personas con Discapacidad (CAIPED)
- Centro de Atención Metropolitana Integral para una Vida Digna con Discapacidad (CEAMIVIDA)
- Cultura para la Inclusión
- Desarrollo Integral de Personas Adultas Mayores (DIPAM)
- Trabajo social asistencial



Gestión Administrativa

- Planeación, evaluación y monitoreo
- Comunicación Social
- Procuración de fondos
- Relaciones públicas
- Dirección Jurídica
- Dirección Administrativa
- Contraloría Interna
- Unidad de Transparencia



Guadalajara capital de las niñas y los niños



El municipio de Guadalajara concentra una de las poblaciones de niñas, niños y adolescentes (NNA) más grandes del Área Metropolitana. Según el IIEG (2020) hay una población de 333,201 niñas, niños y adolescentes de entre los 0 a 17 años de edad, lo que representa el 24.04 % del total de población del municipio. El crecimiento de este grupo de población justifica la generación de proyectos, acciones y el fortalecimiento de programas que prioricen el interés superior de la niñez.

La coordinación entre los programas y áreas del Sistema DIF Guadalajara, que tienen por objetivo brindar servicios y atención a NNA y sus familias, así como las acciones que emprendimos durante estos meses, se han consolidado con esfuerzo y disponibilidad de servicio público, reflejando el esfuerzo que desde el inicio de la administración hemos tenido, al considerar el compromiso del organismo por incentivar, promover, y garantizar el respeto y fortalecimiento de los derechos de niñas, niños y adolescentes del municipio.

Con relación a los derechos de NNA, hemos transversalizado los ejes que son condición necesaria para que los objetivos de los programas se realicen. De esta manera, a las actividades de los programas le son inherentes la inclusión, la restitución de derechos, la formación socioambiental, la igualdad de género y la garantía de un buen gobierno y transparencia. A partir de esta correlación entre derechos de NNA y los ejes, el trabajo que realizamos ha podido generar resultados, anteponiendo el interés superior de este grupo de población.

Los resultados del trabajo se aprecian, en síntesis, a través de la reforma del programa de Prevención, Atención y Acompañamiento de niñas, niños y adolescentes en situación de riesgo y violencia. Tales como la inauguración del Centro de Atención Integral a la Niñez “Lúdica”, las estrategias de educación sexual en la Casa Hogar Villas Miravalle, los Cursos de Verano con actividades lúdico-formativas y deportivas, la atención a las violencias a través de un modelo de profesionalización, talleres socio-formativos -en coordinación con Centros de Desarrollo Comunitario-, educación para la paz a través de talleres preventivos en escuelas y la atención a la salud mental por equipos multidisciplinarios.

El equipo de la Dirección de Derechos de la Niñez se capacitó con una metodología de monitoreo de puntos de encuentro (PE) de NNA en situación de riesgo, así como también, el trabajo de la DIPPNNA a través del área de Custodia, tutela y adopciones, generó resultados en torno a representación en suplencia, diagnósticos, restitución del derecho de NNA a una familia, evaluaciones psicológicas y la apertura de expedientes durante este periodo.

¹ 1'385,629 personas viven en Guadalajara según el IIEG (2022).

A través de los resultados de estos programas damos cuenta del compromiso del servicio público del Organismo, por garantizar al municipio de Guadalajara como capital de las niñas, niños y adolescentes, en la cual el fortalecimiento de la promoción, respeto y garantía de los derechos de NNA sean una constante, por lo que a continuación presentamos los resultados y logros que se obtuvieron a lo largo de estos meses.



Convivencia familiar: Centro de Convivencia

Durante 2022, con el propósito de garantizar a las niñas, niños y adolescentes el derecho a la familia, continuamos mejorando la atención que brindamos en el Centro de Convivencia. Así pues, este año logramos brindar 1,392 atenciones a personas de manera mensual.

Durante el año brindamos 11,681 servicios para la restitución del derecho a la sana convivencia entre padres, madres e hijas o hijos; realizamos 402 cursos de inducción sobre la convivencia familiar, en donde explicamos las reglas y necesidades de las niñas, niños y adolescentes para una sana convivencia y además realizamos 2,763 entregas de recepción de niñas, niños y adolescentes en el Centro de Convivencia.



Durante el 2022, se gastó en la operación² de este programa \$3'076,944.18.



² Gasto de operación incluye el monto integrado de los capítulos 1000 a 5000 del clasificador por objeto de gasto de la administración pública.

Prevención, atención y acompañamiento de NNA en situación de riesgo y violencias

Durante 2022, se reformó el programa de Prevención, Atención y Acompañamiento de niñas, niños y adolescentes (NNA) en situación de riesgo y violencias, dando prioridad a tres ejes: atención a las violencias, NNA en situación de calle y atención de equipos multidisciplinarios. Con esto logramos mejores resultados en la gestión de los recursos humanos de la Dirección del Área de Derechos de la Niñez.

Además, el 13 de septiembre de 2022 inauguramos Lúdica, un Centro de Atención Integral a la Niñez Tapatía en la colonia Moderna. Este tiene una capacidad de atención diaria de 200 niñas, niños y sus familias. El edificio cuenta con terraza, cabina de radio, salón de expresión corporal, ludoteca, laboratorio de arte, sala de computación, biblioteca, sala de usos múltiples, patio y regaderas. Además de espacios para la atención de los equipos multidisciplinarios.

También estuvimos a cargo de la estrategia de Educación Sexual para las niñas y adolescentes de la Casa Hogar Villas Miravalle en este Centro. Emprendimos la capacitación y el fortalecimiento de la práctica educativa para el personal de la casa hogar con el acompañamiento de la fundación JUCONI México, A.C.

Cursos de verano

Durante verano realizamos brindamos en Lúdica talleres de dibujo, pintura, promoción de derechos, computación, fotografía y edición de vídeo, yoga, cine y debate, filosofía para niñas y niños, arteterapia, malabares, club de lectura y comedor comunitario, en los cuales asistieron 50 niñas, niños y adolescentes.

También llevamos a cabo actividades de verano lúdico-formativas y deportivas para contribuir a la disminución del trabajo en calle de niños, niñas y adolescentes en la Unidad Administrativa Prisciliano Sánchez, CDC 13, CDC 8, CDC 6 y CDC 17. Con esta estrategia pudimos brindarle atención a 338 NNA.



Atención a las violencias

Pusimos en marcha un modelo de profesionalización que incluye nuevas estrategias de trabajo, autoevaluaciones, unificación de formatos, material didáctico y audiovisual para la mejora de los talleres lúdicos y formativos, en temáticas de prevención de la violencia escolar, autocuidado y salud sexual en el Centro Cultural “La Ferro”, en la Colonia Ferrocarril donde consolidamos un grupo de 30 NNA que viven cerca de las vías del tren. Además, a este mismo grupo del Centro Cultural de “La Ferro”, entregamos semanalmente 50 raciones de alimento preparadas en el comedor de Lúdica. Además, en el último trimestre entregamos 1,033 raciones de alimento en el comedor de “Lúdica” y brindamos 710 raciones de alimento a niñas, niños y adolescentes detectados en los puntos de encuentro del municipio durante este último periodo.

Talleres socio-formativos

Como una estrategia de prevención de riesgos psicosociales, el equipo de la Dirección del Área de Derechos de la Niñez en colaboración con los Centros de Desarrollo Comunitario realizamos talleres sobre autocuidado, prevención del abuso sexual infantil, salud sexual, prevención del acoso escolar y promoción de los derechos de la niñez. Durante este año se visitaron los siguientes espacios:

- CDC 3
- CDC 8
- CDC 13
- CDC 17
- CDC 20
- CDC 25
- Unidad Administrativa Prisciliano Sánchez

Educación para la Paz

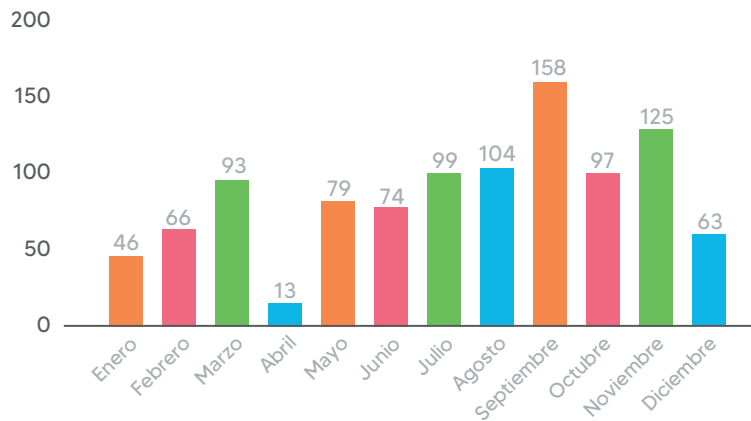
Como parte de las estrategias de prevención visitamos escuelas de educación básica en el municipio, para generar conciencia sobre temas de salud sexual y reproductiva, así como de prevención del acoso escolar y derechos de NNA. Logramos brindar estos talleres a 209 NNA de las siguientes escuelas:

- Primaria López Cotilla, en la Colonia López Cotilla.
- Colegio Alfredo R. Plascencia en la colonia Santa Teresa.
- Secundaria Mixta 29 en la colonia Tetlán.
- Primaria Enrique Díaz de León en el Sauz.
- Primaria Benito Juárez también en el Sauz.

Atención de equipos multidisciplinarios

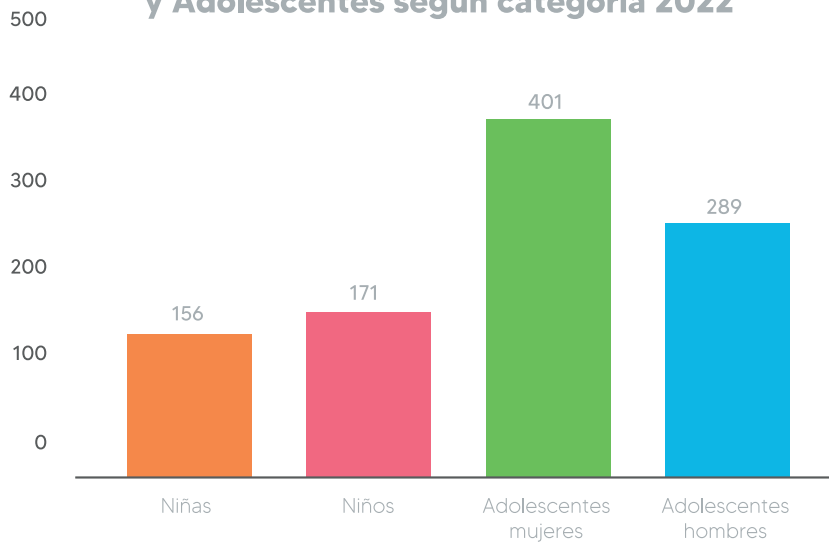
Además de la atención preventiva, a través de la Dirección de Derechos de la Niñez, brindamos servicios de psicología y trabajo social. Durante 2022, se dieron en promedio 84 atenciones psicológicas mensuales a niñas, niños y adolescentes del municipio de Guadalajara.

Atenciones psicológicas mensuales brindadas a Niñas, Niños y Adolescentes 2022



Fuente: Reporte Acumulado Mensual (RAM) de la Dirección del Área de Derechos de la Niñez

Atenciones psicológicas brindadas a Niñas, Niños y Adolescentes según categoría 2022



Fuente: Reporte Acumulado Mensual (RAM) de la Dirección del Área de Derechos de la Niñez

NNA en situación de calle

Durante el primer semestre del año, el equipo de la Dirección de Derechos de la Niñez fue capacitado en una metodología de monitoreo de puntos de encuentro de NNA en situación de calle, este modelo utiliza el juego como estrategia de aproximación y establecimiento de relaciones cordiales; plantea un proceso de atención que permite generar las bases sólidas para que este sector de la población, así como sus cuidadoras o cuidadores, accedan a los servicios y programas que el Sistema DIF Guadalajara puede brindarles.

Gracias a esto, brindamos atención constante a 92 NNA y 42 cuidadoras y cuidadores en Puntos de encuentro (PE). Además, logramos optimizar el proceso de atención a reportes ciudadanos de NNAs en PE con un período de atención máximo de 48 horas.

A continuación presentamos los 70 puntos de encuentro en donde se observó mayor presencia de NNA:

Zona Oblatos

- Av. Periférico Norte a su cruce con Av. Artesanos.
- Calzada Juan Pablo II a su cruce con Av. Belisario Domínguez, Av. Puerto Melaque, Av. Circunvalación Oblatos, Juan de Dios Robledo, General Genovevo Rivas Guillén, Av. Artesanos, Av. Plutarco Elías Calles y Av. Periférico Norte.
- Av. Circunvalación Dr. Atl/ Oblatos a su cruce con Calzada Independencia Norte,
- Av. Belisario Domínguez, Av. Artesanos y Av. Plutarco Elías Calles.
- Calzada Independencia Norte a su cruce con Av. Fidel Velázquez Sánchez, Monte Lisboa y Batallón de San Patricio.
- Calle Francisco Sarabia a su cruce con Calle San Pablo (junio y julio).
- Calle José María Iglesias a su cruce con Av. Artesanos.

Zona Centro

- Av. Unión y Américas a su cruce con Av. Niños Héroes, Av. La Paz, Av. Vallarta, Av. Hidalgo, Av. México, Av. Manuel Acuña y Av. José María Vigil.
- Av. Chapultepec a su cruce con Av. Niños Héroes, Av. La Paz, Av. Vallarta y Av. Hidalgo.
- Av. Enrique Díaz de León a su cruce con Av. Niños Héroes, Av. La Paz, Av. Vallarta, Av. Hidalgo, Av. México, Av. Manuel Acuña y Av. Jesús García.

Zona Centro Histórico

- Calzada Federalismo a su cruce con Av. Washington, Av. Alemania, Av. Niños Héroes, Av. La Paz, Av. Juárez, Pedro Moreno, Av. Hidalgo, Manuel Acuña y Jesús García.
- Av. Juárez a su cruce con Ocampo, Av. 16 de Septiembre, Av. Ramón Corona y Calzada Independencia Sur.
- Calle / Andador Morelos a su cruce con: Av. 16 de Septiembre, Av. Ramón Corona, Degollado, Ángela Peralta, Grecia y Calzada Independencia Sur.

Zona Minerva

- Francisco Javier Gamboa / Luis Pérez Verdía a su cruce con Circunvalación Agustín Yáñez, Av. La Paz, Av. Vallarta, Av. Hidalgo y Av. México.
- Av. López Mateos a su cruce con Av. Vallarta, Av. Hidalgo, Av. México, Av. Manuel Acuña y Av. Américas.
- Av. Terranova a su cruce con Av. México, Av. Manuel Acuña, Av. Eulogio Parra, José María Vigil y Av. Pablo Neruda.



Aniversario de la Convención de los Derechos de los Niños

El viernes 18 de noviembre, en las instalaciones de Lúdica, celebramos la Kermesse por los derechos. A este evento asistieron 120 NNAs acompañados de sus 30 familiares, sumando un total de 150 personas. Las actividades programadas para la Kermesse fueron:

- Ruleta de los derechos
- Atinale a tus derechos
- Bailando por tus derechos
- Malabar-ando
- Familia protectora de tus derechos
- Lotería de los derechos
- Radio Lúdica con el programa de inventa tus derechos.

Como cierre de las actividades realizadas en Lúdica, contamos con un recital de piano de las canciones de Cri-Cri, con apoyo del Departamento de Extraescolar de la Dirección del Área de Habilidades y Desarrollo Comunitario.

Por último, durante el 2022, se han invertido \$16'947,275.82 pesos en la operación del programa de Prevención, Atención y Acompañamiento de NNA en situación de riesgo y violencias, programa coordinado por la Dirección de Derechos de la Niñez y en donde se como gasto de operación el monto integrado de los capítulos 1000 a 5000 del clasificador por objeto de gasto de la administración pública.

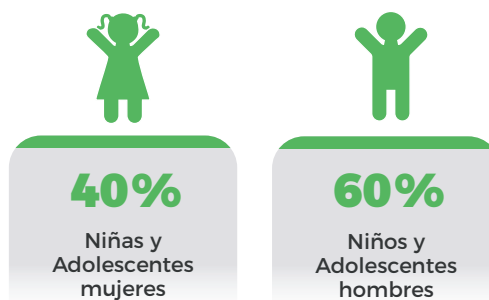
Custodia, tutela, adopciones y acogimiento familiar

Durante 2022, desde la Jefatura del Departamento de Custodia, Tutela, Adopciones y Acogimiento Familiar de la Delegación Institucional de la Procuraduría de Protección de Niños, Niñas y Adolescentes del Sistema DIF Guadalajara hemos ejercido representación en suplencia de 1,322 niñas, niños y adolescentes, de los cuales 401 se encuentran en Centros de Asistencia Social y quienes reciben atención constante de los equipos multidisciplinarios.

Asimismo, realizamos 283 diagnósticos y planes de restitución de derechos a niñas, niños y adolescentes.

40% niñas y adolescentes mujeres
60% niños y adolescentes hombres

Entre los logros, destaca la restitución al derecho a una familia de 5 niñas, niños y adolescentes por medio de adopciones. En ese mismo sentido, hemos logrado 97 reintegraciones con familia de origen, extensa o ampliada de niñas, niños y adolescentes que se encontraban bajo la atención de la DIPPNNA.



Con estos avances logramos progresar a una ciudad que trabaja por el derecho de la niñez a una familia y un sano desarrollo. A través de los equipos multidisciplinarios del Sistema DIF Guadalajara, realizamos 972 entrevistas a familias que se acercaron a la DIPPNNA, así como 399 valoraciones psicológicas y entrevistas o investigaciones de campo para determinar las necesidades de las niñas, niños y adolescentes que se derivaron al Sistema DIF Guadalajara.

La Jefatura del Departamento de Representación Jurídica de la Delegación Institucional de la Procuraduría de Protección de Niños, Niñas y Adolescentes del Sistema DIF Guadalajara aperturó 633 expedientes durante 2022. También con la reestructura de la DIPPNNA logramos avanzar en el registro extratemporal de 114 niñas, niños y adolescentes con representación en suplencia del DIF Guadalajara y 7 hombres adultos.

Durante el 2022, se han invertido en la operación de este programa \$12'334,127.27³.

³ Gasto de operación incluye el monto integrado de los capítulos 1000 a 5000 del clasificador por objeto de gasto de la administración pública.



Guadalajara bien educada



La formación educativa escolar en la primera infancia, aunado al proceso de crianza en la familia o en los grupos sociales en los que se desarrolla la niña o el niño, es fundamental en lo que respecta al fortalecimiento de la educación como una de las instituciones que más influyen en el desarrollo y formación de la niñez. Desde esta perspectiva, la niñez del municipio de Guadalajara ha contado con el acompañamiento y la atención que brinda el Sistema DIF Guadalajara respecto al desarrollo infantil y la educación preescolar.

Para contextualizar, según los datos presentados por la SEJ (2021), los alumnos de educación inicial en el ciclo escolar 2020-2021 llegaban a los 3,646 niñas y niños, mientras que la población de preescolar durante este mismo ciclo fue de un total de 43,795 niñas y niños tan sólo en el municipio de Guadalajara. Tomando en cuenta los últimos datos de preescolar y el total de población en el municipio 2020 presentado por el IIEG, la población de niñas y niños de preescolar representan el 3.16% de la población. Estos servicios educativos son una opción para las usuarias y usuarios, pero también una necesidad dada la situación de vulnerabilidad, las ocupaciones laborales y los derechos de niñas y niños.



En lo que respecta al marco institucional de los programas impulsados que han promovido la educación durante el año 2022, también hemos integrado procesos de capacitación. Este enfoque de promoción y práctica educativa se dirige a grupos de población en situación de vulnerabilidad, por lo que consecuentemente, la oferta programática en los diferentes centros es una opción de formación, principalmente para niñas y niños de los Centros de Desarrollo Infantil (CDI), Centros de Asistencia Infantil Comunitarios (CAIC), el Centro Ecoeducativo de Desarrollo Infantil (CEDI) y el programa de Preescolar para niñas y niños en CDC, así como talleres de aprendizaje y habilidades dirigidos a adolescentes, adultos y personas adultas mayores; pero también ha sido necesaria la actualización y capacitación del personal que brinda atención en los centros.

⁴ Fuente: Secretaría de Educación Jalisco: <http://indicadores.sej.gob.mx/publicaciones/index.htm>.

En resumen, los principales resultados que tuvimos durante el año parten de la atención que brindamos a niñas y niños en los Centros de Desarrollo Infantil y en los CDC, la generación de un comité pedagógico, sesiones recreativas y culturales apegadas a los programas de la SEJ; así como la promoción educativa y conciencia socioambiental en el CEDI, a la par de la promoción de la separación y manejo de residuos.

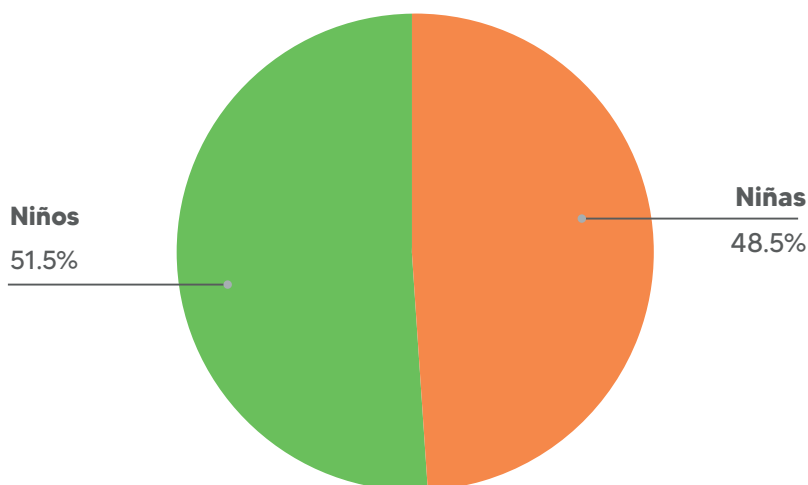
Las capacitaciones han sido logros en los que las actualizaciones son también nuevos aprendizajes para el personal, actualizaciones que les han permitido tener perspectivas más amplias de conocimiento enfocadas en los servicios y en la atención que brindan a la población. La profesionalización impulsada a través de los talleres ha dado resultados que son favorables a las necesidades de adquisición de habilidades y aprendizaje para usuarias y usuarios.

Atención en Centros de Desarrollo Infantil

Durante 2022, brindamos atención en los 12 Centros de Desarrollo Infantil (CDI), 4 Centros de Asistencia Infantil Comunitaria (CAIC) y el Centro Ecoeducativo de Desarrollo Infantil (CEDI) a 1551 niñas y niños del municipio con alguna vulnerabilidad. Entre nuestros logros, destaca que al inicio del año comenzamos con 1064 niñas y niños atendidas lo que significa un aumento del 31.65% de la población atendida.

Aunado al resultado anterior, 359 niñas y niños finalizaron su proceso de educación preescolar.

Demanda cubierta en CDI-CAICS según el sexo de las/los NNA 2022



Fuente: Reporte Acumulado Mensual (RAM) de la Dirección del Área de Centros de Atención Infantil



Al comienzo del año se generó un Comité Pedagógico en donde directoras y directores de CDI, CAIC, CEDI y preescolares en CDC, trabajaron colegiadamente para generar un modelo educativo organizado, sistematizado y de la misma calidad en todos los centros del Sistema DIF Guadalajara en donde se presta el servicio de educación preescolar.

Gracias a esto, elaboramos el Plan Integral de Formación para la Educación Preescolar”, (PIFEP) que está en congruencia con los contenidos pedagógicos del programa de la Secretaría de Educación Jalisco (SEJ) y las necesidades de nuestra población.

Durante el año brindamos 8,008 sesiones recreativas y 497 culturales siguiendo los programas vigentes de la Secretaría de Educación Jalisco (SEJ). Asimismo, con el objetivo de fortalecer el nexo familia-escuela-comunidad, reforzamos la importancia de una correcta alimentación por medio de pláticas de sensibilización acerca de hábitos de alimentación saludables, con el apoyo de prestadores de servicio social y prácticas profesionales de la Licenciatura de Nutrición de diferentes universidades del Área Metropolitana de Guadalajara.



1,551

Niñas y Niños



465,677

Raciones de alimento

Centro Ecoeducativo de Desarrollo Infantil (CEDI)

Con el objetivo de generar conciencia socioambiental en la población en situación de vulnerabilidad de Guadalajara, a través del CEDI hemos implementado acciones dirigidas a las familias para participar y seguir con los hábitos de la cultura del cuidado y respeto al medio ambiente en casa, como son: separación de los residuos sólidos para evitar generar desechos, la disminución de uso de materiales de plástico o material contaminante, la práctica de reciclar, y el uso de materiales biodegradables, entre otros.

Además de la generación de actividades de reducción de residuos, llevamos a cabo el proyecto de sensibilización sobre la alimentación y producción alimentaria por medio de actividades hechas por las niñas y niños en el huerto, mediante prácticas didácticas diarias. Por último, a finales del mes de noviembre iniciamos con la participación de los padres de familia en actividades con sus hijos e hijas en el huerto escolar.



Capacitación

Como parte de los objetivos institucionales, se brindó la capacitación “Continuando el camino hacia la inclusión educativa” a 177 educadoras y auxiliares de sala, en temas de inclusión educativa. También recibimos la acreditación en “Manejo higiénico de los alimentos en establecimientos fijos” que da certeza a las madres, padres y tutores de la calidad de alimentos que reciben las niñas y niños de los CDI y CAIC. Además, 78 colaboradores de los CDI y CAIC recibieron una capacitación de “Prevención de accidentes y manejo seguro de productos químicos de aseo” y 16 directoras y encargadas de los centros fueron capacitadas en el Programa Interno de Protección Civil, por parte de la Unidad de Protección Civil del DIF Guadalajara.

Por último, a inicio del año comenzamos con la certificación EC-0435 Prestación de servicios para la atención, cuidado y desarrollo integral de niñas y niños en Centros de Atención Infantil, actualmente hemos logrado certificar a 19% del personal con el objetivo de certificar a más del 50% al finalizar la administración.

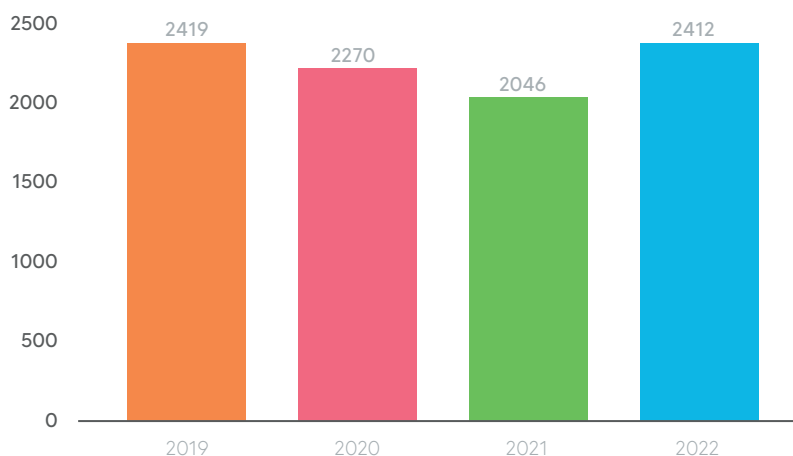
Durante el 2022, se han invertido en la operación de este programa \$134'390,087.60⁵.

⁵ Gasto de operación incluye el monto integrado de los capítulos 1000 a 5000 del clasificador por objeto de gasto de la administración pública.

Educación preescolar en Centros de Desarrollo Comunitario

Con 22 preescolares en los Centros de Desarrollo Comunitario hemos brindado educación inicial a 2,412 niñas y niños del municipio de Guadalajara, con esta cifra nos acercamos a la cantidad de usuarias y usuarios que se tenía previo a la pandemia ocasionada por la COVID 19.

Niñas y niños usuarios de preescolar CDC según capacidad instalada en los últimos cuatro años



Fuente: Área de Planeación, Evaluación y Monitoreo del DIF Guadalajara

Entre las estrategias emprendidas en 2022, está la implementación de un programa para el desarrollo emocional en donde le brindamos retroalimentación a las familias sobre el resultado obtenido, tanto en lo académico como en lo emocional. Estas evaluaciones nos han permitido medir los aprendizajes y el nivel de desarrollo de nuestras niñas y niños, y con ello tener un correcto manejo de los contenidos y los métodos de enseñanza.

Asimismo, por medio de nuestra estrategia de blindaje emocional hicimos entrega de manera gratuita los libros de texto "Blindy" a todas las alumnas y alumnos de nuestros preescolares, así como una pre-evaluación para medir el desarrollo emocional y la intervención de las educadoras por medio de esta estrategia.

Logramos ampliar la capacidad instalada de nuestros preescolares con la apertura de turno vespertino en los preescolares de los CDC 3 y 6. Y además, comenzamos con la implementación del primer año de preescolar en los CDC 3, 9, 10, 15 y 20. Esto nos garantizará un mejor desarrollo en las habilidades de las niñas y niños que asisten a nuestros centros educativos.

Como se mencionó anteriormente, gracias a la gestión de la Jefatura del Departamento de Educación Preescolar y la Dirección del Área de Centros de Atención Infantil, nuestros programas de educación preescolar e inicial forman parte de un Comité Pedagógico en donde se generan estrategias como: programaciones educativas colegiadas y el Plan Integral de Formación para la Educación Preescolar del Sistema DIF Guadalajara, que contiene la currícula de aprendizajes para primero, segundo y tercer grado, basado en un programa de proceso de desarrollo.



Por último, en colaboración con la Secretaría de Salud Jalisco, los preescolares de los CDC 2, 7, 8, 11, 13, 16, 17, 19, 24 y 27 obtuvieron el reconocimiento del programa “Promoción de Estilos de Vida Saludables”. Éste fue brindado ya que se constató el fomento del auto cuidado de la salud mediante la promoción de hábitos y estilos de vida saludables, promoviendo la equidad de género y la no violencia, la importancia, conocimiento e identificación de las conductas de riesgo, así como el cuidado y protección del medio ambiente en la comunidad educativa de estos centros.

Capacitación

Con el objetivo de mejorar la atención a las niñas y niños en etapas tempranas y contribuir en una Guadalajara más incluyente, por medio de la Jefatura del Departamento de Educación Preescolar, gestionamos una serie de capacitaciones para nuestro personal docente. En agosto llevamos a cabo un ciclo de capacitaciones orientadas a la educación inclusiva y estrategias de intervención para la práctica docente. Estas fueron:

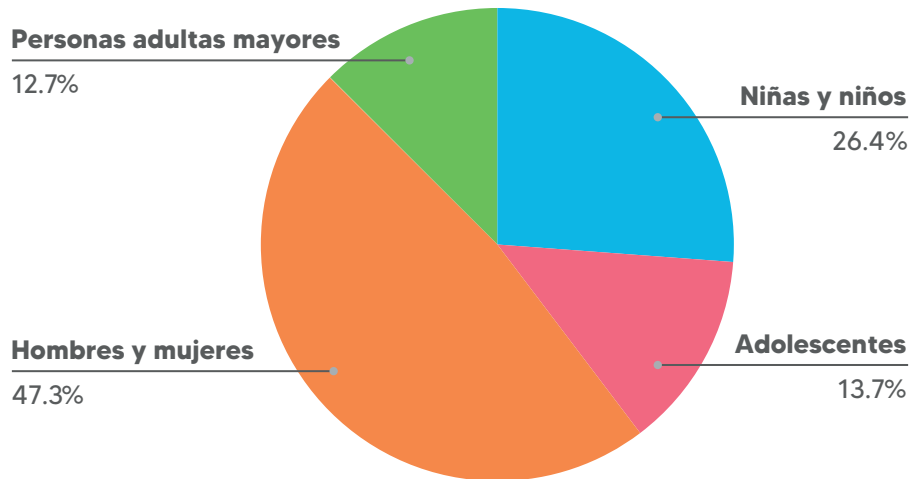
- Modalidad de trabajo para la formación integral y equitativa en preescolar.
- Educar a través de los cuentos y juegos.
- Desarrollando estrategias de inclusión educativa.
- Intervención educativa en alumnos con trastornos del espectro autista.
- Dieta planetaria.
- Crianza positiva y cultura de paz y;
- Protocolos de emergencia y atención a personas con discapacidad para brigadas de las unidades internas de Protección Civil.

Asimismo, capacitamos a las directoras y los directores de preescolares en el tema de Metodologías didácticas por proyectos, así como la vinculación entre proyectos integradores en materia académica.

Desarrollo de habilidades y profesionalización

Durante 2022 logramos reactivar los Centros de Desarrollo Comunitario con una revisión a los talleres y cursos que ahí se ofrecían, así como actividades de integración comunitaria, por ejemplo, funciones de cine comunitario, huertos o actividades lúdico/recreativas con la población que vive cerca de los CDC. En promedio 1,241 personas asistieron de manera mensual a un curso o taller en nuestros CDC.

Personas atendidas en el Programa de Habilidades y Profesionalización según sector poblacional



Fuente: Reporte Acumulado Mensual (RAM) de la Dirección del Área de Habilidades y Desarrollo Comunitario

Las personas que asistieron a nuestro programa de desarrollo de habilidades y profesionalización, tuvieron la oportunidad de demostrar sus nuevos conocimientos en los eventos de fin de cursos que tuvieron lugar en diferentes CDC. Por ejemplo, nuestras usuarias y usuarios del Instituto Cultural de Asistencia Social participaron en el recital de verano y exposición de pintura en la Planta Baja del Centro de la Amistad Internacional.

Además, durante el VII Foro Mundial de Gastronomía Mexicana, usuarias y usuarios de nueve CDC participaron con la presentación de una degustación de platillos preparados en los talleres.

Actividades de reconstrucción del tejido social

En el primer semestre del año, implementamos el taller “Mujer Segura” en coordinación con la Comisaría de la Policía de Guadalajara en los CDC 1, 2, 3, 4, 6, 7, 8, 9, 11, 12, 14, 15, 16, 17, 19, 20, 22, 24, 26 y 27. Una estrategia enfocada en la auto-protección y que está dirigida a mujeres mayores de 15 años.



Durante el 2022 tuvimos 39 sesiones de Cine comunitario en CDC, donde se presentaron películas para la reflexión sobre derechos humanos, violencia de género, vida en comunidad y participación ciudadana activa. También, como parte del proyecto de educación socioambiental, capacitamos a 21 directoras y directores en temas de huertos urbanos, lo que nos facilitó el logro de instalar algunos de ellos en 19 Centros de Desarrollo Comunitario y donde capacitamos a 273 personas sobre la importancia del autoconsumo, así como de dietas saludables.

En colaboración con el Ayuntamiento de Guadalajara, llevamos 15 eventos de “Al son que me toquen” a las comunidades de los CDC, donde se ofrecieron presentaciones de grupos de mariachi y ballet folclórico de manera gratuita al oriente y sur de la ciudad.

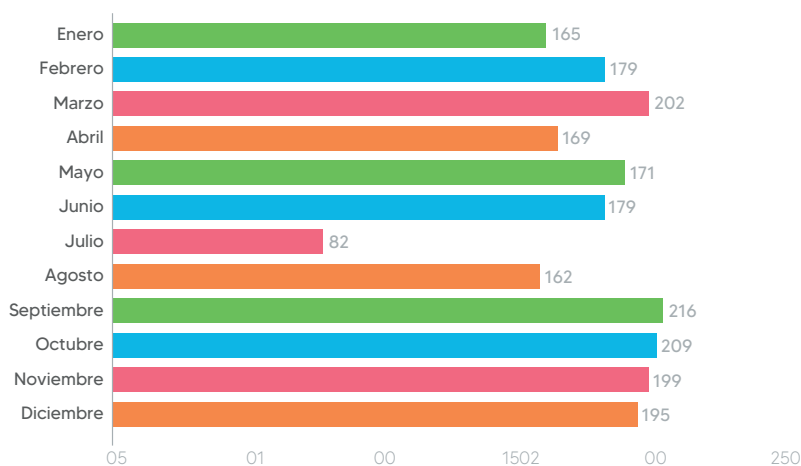
Tuvimos de igual manera la presentación de 27 talleres de prevención del delito impartidos por la Comisaría de Guadalajara, con las siguientes temáticas: “Transita Seguro”, “Extorsión y Secuestro” y “Sensibilización hacia las personas con discapacidad” en los CDC: 1, 2, 3, 4, 5, 6, 7, 8, y 9.

Asimismo, llevamos a cabo la sesión informativa con mujeres del proyecto MATI, éste dirigido a promover la igualdad de género y de oportunidades por medio de un proceso formativo, personal y microempresarial para mujeres que viven en condiciones de vulnerabilidad. En este proyecto, 25 mujeres usuarias del CDC 22 trabajan para iniciar su propio negocio con el acompañamiento del personal del CDC.

Atención psicopedagógica infantil

Durante 2022, los Centros de Atención Psicopedagógica Infantil (CAPI) han mantenido un promedio de 177 usuarias y usuarios de manera mensual, así como 84 madres, padres o tutores asesorados sobre temas de aprendizaje, lenguaje y conducta de sus hijas o hijos.

Niñas y niños atendidos mensuales con atención terapéutica 2022



Fuente: Reporte Acumulado Mensual de Centros de Atención Psicopedagógica Infantil

En los CAPI brindamos 4,435 terapias de conducta, dirigidas a niñas y niños de 6 a 12 años de edad que se encuentran cursando educación básica y que requieren apoyo para el desarrollo o adquisición de habilidades. Además, ofrecimos 3,288 terapias de aprendizaje y 2,300 terapias de lenguaje.

Durante el 2022, se han invertido en la operación de este programa \$6'814,165.95⁶.



32%

Niñas y Adolescentes mujeres



67%

Niños y Adolescentes hombres

⁶ Gasto de operación incluye el monto integrado de los capítulos 1000 a 5000 del clasificador por objeto de gasto de la administración pública.



Guadalajara humanitaria



El fortalecimiento de una Guadalajara humanitaria ha sido una tarea ardua, que día con día muestra las posibilidades de acción en beneficio de las personas que se encuentran en situación de vulnerabilidad. Desde el inicio de la presente administración trabajamos de manera coordinada y también con un enfoque de derechos humanos. Operativamente, estos grupos de población han requerido atención prioritaria, acciones inmediatas y medidas de prevención que disminuyan los diferentes riesgos a los que se exponen: mujeres que han sido víctimas de violencia, personas en situación de calle o pernocta, niñas, niños o adolescentes y personas adultas mayores.

A través de la Casa de Emergencia, la Casa Hogar Villas Miravalle, Albergue CADIPSIC “Las Palmas” y el Refugio Belisario, hemos garantizado servicios y atención de manera oportuna y eficiente, considerando el marco normativo que sustenta a cada programa, para de esta manera, actuar con objetivos y metas claras. Por esta razón, el resguardo y protección de la información de niñas, niños, adolescentes y mujeres es uno de los temas en el que se hace énfasis, con la finalidad de no exponerlos a cualquier factor de riesgo o a la posibilidad de revictimización alguna por exposición de datos o información personal.



A lo largo del año del que damos cuenta en el presente informe, el equipo de trabajo de cada una de las áreas ha brindado atención y acompañamiento, gestionado servicios y apoyos con la finalidad de restituir y garantizar los derechos que le han sido vulnerados a las usuarias y usuarios; también ha impulsado el emprendimiento con la finalidad de generar autonomía económica y social.

Los resultados de los programas han sido afines a las metas y a la programación que se tuvo durante el año que ha transcurrido, tanto con la inauguración de la Casa de Emergencia y el acompañamiento que el personal brinda a las mujeres sus hijas e hijos; así como con el modelo educativo de la Casa Hogar Villas Miravalle, espacio en el cual también se reactivaron áreas como el comedor y la lavandería, rehabilitación y modernización de talleres, y además, la construcción de una villa modelo.

En cuanto a la atención que brindamos a las personas en situación de calle, CADIPSIC “Las Palmas”, CADIPSIC “Belisario” y en el Refugio, corresponden lugares de pernocta, donde se ofrecen alimentos y servicios para la higiene, a lo cual se suma de igual manera la atención médica y de enfermería, atención psicológica, así como el seguimiento de casos, canalizaciones y derivaciones que realiza el personal de Trabajo social. Cabe también resaltar el trabajo y atención que sumó la brigada nocturna a través de la cual, y dependiendo la disponibilidad de las personas por tomar el servicio, se les brinda traslado para que tengan todos estos servicios.

En gran medida, nos hemos enfocado en la restitución de los derechos de los grupos más vulnerables, logrado con esfuerzo constante, compromiso, acciones y eficiencia en la operatividad, primero para el beneficio de las personas que lo necesitan de manera inmediata y segundo, para que la Guadalajara humanitaria de la actualidad sea un referente del respeto por los derechos humanos a mediano y largo plazo.



Atención a mujeres en situación de violencia: Casa de Emergencia

El 8 de marzo de 2022 inauguramos Casa de Emergencia. Un espacio con 4 habitaciones, baño propio, lavandería, cocina/comedor, espacio administrativo, enfermería, ludoteca, baños para personal, terraza, áreas verdes, sala de televisión, área de usos múltiples y área de psicología; además la nueva casa se encuentra en colaboración con InMujeres, DEAVIM y UAVIFAM.

Desde su inauguración comenzamos también la implementación de un nuevo modelo de atención integral, donde innovamos en dos aspectos:

1. Además de enfocarnos en las mujeres como víctimas de violencia, nos encaminamos en un modelo de atención a las infancias, esto respondiendo a las necesidades que se dieron en la atención diaria de nuestro centro.
2. Transitamos a un modelo de programa que brinda las herramientas necesarias para lograr la autonomía económica de nuestras usuarias, para así evitar prácticas asistencialistas.

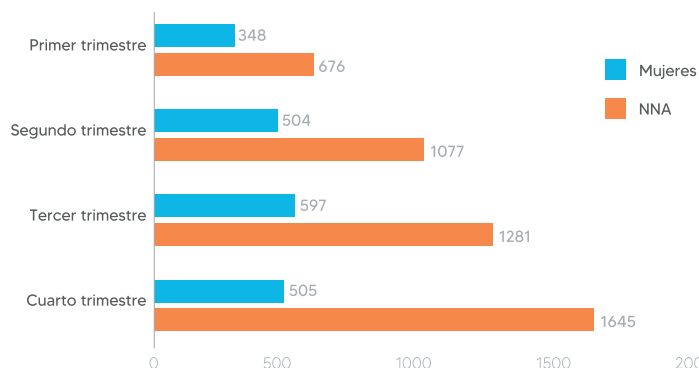
Durante el año, brindamos acompañamiento integral a 60 mujeres y sus hijas e hijos. Este modelo de atención integral a las víctimas se basa principalmente en 4 ejes:

1. Salud física y mental
2. Trabajo social
3. Educación
4. Actividades económico productivas

A esta población le brindamos 1,588 valoraciones psicológicas, así como 5,200 diagnósticos y atención a sus necesidades sociales, por parte del equipo de la Casa de Emergencia. Con esto se busca generar planes de vida para las mujeres que se encuentran en una situación de vulnerabilidad y puedan reinsertarse socialmente a su egreso del Centro de Atención.

Además del proceso de reintegración para mujeres, como se adelantó, el trabajo con sus hijas e hijos ha sido una estrategia que hemos desarrollado durante 2022 desde la que buscamos desarrollar en las niñas, niños y adolescentes habilidades sociales, personales, cognitivas, manejo de emociones, así como acompañamiento académico.

Sesiones psicopedagógicas impartidas a mujeres en situación de riesgo y sus hijas o hijos por trimestre 2022



Fuente: Reporte Acumulado Mensual de la Jefatura del Departamento de Atención a las Mujeres

Emprendimientos y emprendimiento social

Como parte de la estrategia de atención integral con perspectiva de género y enfoque diferencial, en Casa de Emergencia nos hemos propuesto generar sinergias encaminadas al desarrollo y autonomía de sus usuarias, según las condiciones y necesidades particulares de cada caso.

En la segunda mitad del 2022, hemos generado estrategias para desarrollar en conjunto con las usuarias sus emprendimientos propios. Nuestras usuarias reciben talleres de formación en donde construyen su plan de negocio, para que a su egreso, puedan contar con otra fuente de ingreso.

Además, con el objetivo de generar mejores oportunidades, trabajamos con las usuarias en la elaboración de un curriculum vitae; les brindamos información de una bolsa de trabajo y vinculación con dependencias que pueden seguir enriqueciendo esas habilidades que obtuvieron durante su paso por la casa. Los ejes de actuación en esta etapa de atención son:

- Preparación para el empleo: brindar herramientas en un corto plazo, para que las usuarias de la casa puedan acceder a oportunidades de trabajo digno.
- Oportunidad de vinculación: promover la vinculación con fuentes de trabajo dignas, para que las usuarias puedan acceder a empleos que les permitan elevar la calidad de su situación laboral o acceder a empleos con mejores condiciones.
- Generación de autonomía: incluir acciones que fortalezcan la generación de autonomía en las mujeres, principalmente económica.

Hemos logrado de septiembre a la fecha 5 emprendimientos que han tenido presencia en exposiciones, ferias y bazares.

Durante el 2022, se han invertido en la operación de este programa \$6'802,570.15⁷.



⁷ Gasto de operación incluye el monto integrado de los capítulos 1000 a 5000 del clasificador por objeto de gasto de la administración pública.

Atención a niñas, niños y adolescentes en la Casa Hogar Villas Miravalle

En la administración del Sistema DIF Guadalajara 2021-2024, durante el 2022, llevamos a cabo un proceso de remodelación y actualización integral de la Casa Hogar “Villas Miravalle”, en tres líneas de acción: infraestructura, modelo educativo y capacitación para la vida.

Infraestructura

Con el propósito de dignificar los espacios para el sano desarrollo de niñas, niños y adolescentes, en la Presidencia y Dirección General del Sistema DIF Guadalajara comenzamos un proyecto de renovación, actualización y mejora de los espacios de Villas Miravalle. Durante el primer semestre del año, dimos mantenimiento y reactivación del comedor, la lavandería, el salón de música e inauguramos dos aulas virtuales gracias al apoyo de HP México.

Durante el segundo semestre, inauguramos una villa modelo que será el referente para la remodelación de todas las demás. También inauguramos dos nuevos espacios: una sala de lectura, taller de arte y una ludoteca; espacios dirigidos a desarrollar la creatividad y aprendizaje en nuestras pupilas y pupilos. Por último, remodelamos el taller de costura que ahora cuenta con instalaciones dignas para la formación.



Modelo educativo

Para la institución es fundamental la restitución del derecho a la educación, por ello, durante el periodo de reporte realizamos diversas estrategias de fortalecimiento académico, entre las que destacan:

- Seguimiento grupal e individual en la realización de tareas.
- Asistencia y participación en las reuniones convocadas en las primarias, secundarias y preparatorias.
- Comunicación constante con maestros y directivos.

Al ciclo escolar 2022-2023 se inscribieron:

- 34 niñas y niños a nivel primaria.
- 11 adolescentes a nivel secundaria.
- 4 adolescentes a nivel preparatoria.
- 12 niñas, niños y adolescentes a primaria y secundaria del modelo del Instituto Nacional para la Educación de los Adultos (INEA).
- 13 niñas, niños y adolescentes al Centro de Atención Múltiple.

Es importante destacar que en el mes de octubre fortalecimos la alianza con el área de Educación de Guadalajara, ya que actualmente asisten 3 docentes que se encargan de la certificación en el Modelo de INEA, de las y los adolescentes con mayor rezago educativo y que no pudieron ser inscritos en escuelas regulares por motivos de edad. Esta alianza ha dado como resultado que 3 estudiantes hayan obtenido, en el mes de noviembre, su certificado de secundaria.

En los meses de octubre y noviembre dio arranque un proceso de capacitación y fortalecimiento de la práctica educativa al personal de Villas Miravalle, por parte del Instituto JUCONI A.C. Este proceso formativo es fundamental, ya que es punto de partida para la construcción de un modelo de atención actualizado y canal para responder a las necesidades de cada una de las niñas y niños de la institución.



Además, con el objetivo de brindar un desarrollo integral de nuestros pupilos en la Casa Hogar “Villas Miravalle”, hemos implementado actividades de desarrollo físico. Las niñas y niños acuden a la “Liga Tecos” de fútbol, en donde interactúan con sus pares de la comunidad aledaña al centro. Esto ha ayudado a nuestras usuarias y usuarios a generar un sentido de pertenencia, a aumentar su autoestima y generar nuevas redes de apoyo.

13 niñas practican gimnasia rítmica a nivel de alto rendimiento y han tenido la oportunidad de competir en dos eventos de gran importancia relacionados con su disciplina.

Por último, en coordinación con el Consejo Estatal de Deporte, 7 niñas, niños y adolescentes recibieron clases de alto rendimiento. Esto dio como resultado la participación de 5 de nuestros pupilos, quienes asistieron a la Paralimpiada 2022 con sede en Sonora y en la cual, lograron traer a la Casa Hogar “Villas Miravalle” un total de 8 medallas.

Programa “Vidas Miravalle”

Por primera vez contamos con una estrategia para la formación y el desarrollo de habilidades de los jóvenes que están por egresar. Por medio de talleres, les brindamos herramientas para una reinserción a la sociedad exitosa.

El “Programa para la Vida Autónoma e Independiente Vidas Miravalle” comenzó en septiembre del 2022 con:

- 8 sesiones del taller “Proyecto de Vida”.
- 7 sesiones del taller de “Empleabilidad”.
- 12 sesiones del taller de “Alfabetización digital”.
- 40 tutorías individuales.

Como parte de las acciones del Programa, 2 jóvenes iniciaron su capacitación en artes gráficas en el CECATI, institución con quien se ha conformado una fuerte alianza estratégica. También, estudiantes del ITESO nos han apoyado a generar estrategias para acercar temas de mercado laboral, derecho laboral y diagnósticos FODA. Dichos talleres dieron pie a que 4 adolescentes se insertaran en el mercado laboral: 2 de ellos en la rama de hotelería, 1 en el ámbito alimenticio y 1 en un taller de mecánica. Asimismo, se encuentran 3 más en proceso de entrevista laboral.

Además, comenzamos con 2 proyectos productivos: panadería y producción de tilapia. En el proyecto de panadería, participan 14 adolescentes que se están capacitando para aprender el oficio de panaderos y reposteros. El pan elaborado durante el taller es vendido y 80% se destina para el ahorro en el egreso de los jóvenes, 10% para sus gastos diarios y 10% para insumos del taller.



El taller de producción de tilapia es realizado en colaboración con la empresa “El Ventarrón”, en el que participan 17 jóvenes que se están capacitando en la crianza de pez tilapia, con el objetivo de iniciar una granja de cultivo dentro de las instalaciones del centro, la cual servirá para la venta y también para que niñas, niños y adolescentes las consuman en Villas Miravalle.

Cursos de verano

Por primera vez, las niñas, niños y adolescentes de la Casa Hogar “Villas Miravalle” vivieron un proceso de formación artística y cultural formal al término del ciclo escolar. Las y los residentes disfrutaron de participar en 8 talleres artísticos y culturales que nos permitieron ver el desarrollo de sus talentos y que además sirvieron como canal para la expresión emocional, la creatividad y el fortalecimiento de habilidades sociales. Los talleres impartidos fueron:

- **Paisajes corporales y sonoros**, el cual tuvo el propósito de desarrollar las habilidades artísticas, dancísticas y musicales necesarias para expresarse en una presentación en público.
- **Punta, tacón**, que tuvo el propósito de identificar y memorizar las cadencias del baile, el compás y base rítmica de los estilos más básicos del flamenco.
- **Personajes mitológicos del territorio**, el cual tuvo como objetivo desarrollar un proceso de creación y exploración desde las artes expresivas.
- **Circo Social**, con el propósito de utilizar los recursos circenses para que los participantes desarrollen habilidades artísticas y para la vida.
- **Dibujo**, donde las y los participantes conocieron las principales técnicas del dibujo y pudieron desarrollar su talento artístico.
- **Apreciación y creación literaria**, a través del cual las y los participantes despertaron o incrementaron su interés en los textos de la literatura universal y pudieron expresar sus ideas, emociones y experiencias en un texto.
- **Guitarra popular**, donde pudieron aprender los elementos técnicos básicos para tocar este instrumento, además de fomentar el desarrollo de otras habilidades como la concentración, constancia y responsabilidad.
- **Salsa**, mediante este taller aprovecharon el tiempo de ocio de manera divertida, aprendiendo los principales compases de este ritmo musical.



A finales del mes de agosto, como parte del proceso de cierre de los talleres de verano llevamos a cabo el “**Primer Festival Cultural, Artístico y Creativo Villas Miravalle**”.

En este evento pudimos disfrutar de varias actividades preparadas por las y los participantes de los talleres y sus maestros. El programa contó con las siguientes exposiciones y presentaciones:

1. Exposición de dibujos del taller de Dibujo Artístico.
2. Exposición de personajes elaborados en el taller de Personajes Mitológicos.
3. Lectura y exposición de textos creados en el taller de Apreciación y Creación Literaria.
4. Presentación de ensamble de baile e instrumentos por el taller de Paisajes Corporales y Sonoros.
5. Presentación de un tema musical por el taller de Guitarra Popular.
6. Presentación de "Ritmos del paraíso", coreografía preparada por el grupo del taller de Salsa.
7. Presentación de baile a cargo del taller de Punta, tacón.

Para la realización de los talleres, funciones y actividades del Festival, logramos importantes alianzas institucionales entre las que destacan la Secretaría de Cultura del Estado de Jalisco y la Universidad de Guadalajara, particularmente de la Maestría en Educación y Expresión para las Artes y la empresa HP de México.

Con estas actividades garantizamos el derecho a la recreación, el juego, el esparcimiento y el derecho a la cultura de niñas, niños y adolescentes de la casa hogar.

Durante el 2022, se han invertido en la operación de este programa \$43'197,024.79⁸.



⁸ Gasto de operación incluye el monto integrado de los capítulos 1000 a 5000 del clasificador por objeto de gasto de la administración pública.

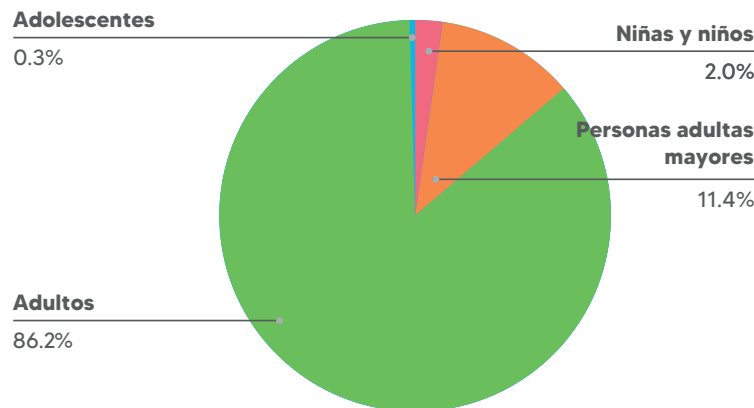
Atención a personas en situación de calle

Durante 2022, con la Brigada del Programa Atención a Personas en Situación de Calle (PAPSC) atendimos 551 reportes ciudadanos que identificaban pernoctando a personas en situación de calle en espacios públicos de la ciudad. A través de ella, pudimos hacer abordajes, evaluaciones y derivaciones a servicios médicos municipales o a los CADIPSIC. Esto en colaboración con diversas dependencias del municipio, tales como: Servicios Municipales, Mejoramiento Urbano, Comisaría, Cruz Verde y Hospital Civil.

Además, realizamos 122 recorridos coordinados en diferentes puntos de la ciudad en compañía de la Comisión para Personas Desaparecidas y otras instancias municipales.

En los recorridos, entregamos 35,772 raciones alimenticias, 676 cobijas y 958 apoyos diversos como ropa, sueros e impermeables a personas que se encontraban pernoctando en las calles de la ciudad.

Porcentaje de raciones alimenticias entregadas a personas en situación de calle en PAPSC según grupo de población 2022



Fuente: Reporte Acumulado Mensual de la Jefatura del Departamento de Atención y Desarrollo Integral para Personas en Situación de Calle

Asimismo, como parte de la estrategia de reintegración, logramos brindar el servicio de canalización a nuestros centros de atención y derivamos a CADIPSIC Refugio a 8,978 personas, para brindarles un espacio para pernoctar durante la noche. Mientras que 242 personas aceptaron ingresar al modelo de reintegración de CADIPSIC Las Palmas y 25 personas más fueron llevadas a CADIPSIC Belisario.

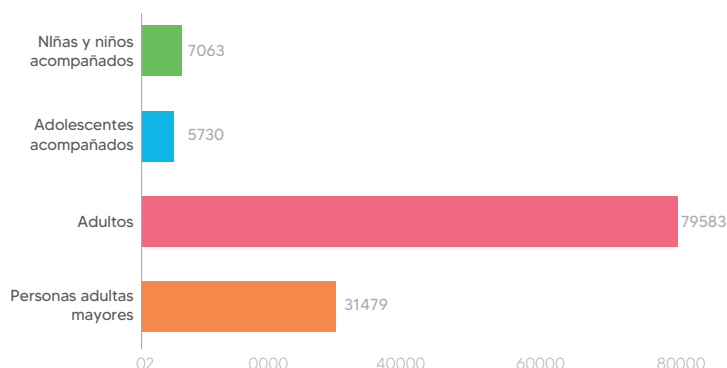
Durante el 2022, se han invertido en la operación de este programa \$5'565,712.42⁹.

⁹ Gasto de operación incluye el monto integrado de los capítulos 1000 a 5000 del clasificador por objeto de gasto de la administración pública.

Atención y desarrollo integral para personas en situación de calle

El programa de Atención y Desarrollo Integral para Personas en Situación de Calle, que se gestiona en CADIPSIC Las Palmas, nos permitió atender en promedio a 112 personas mensualmente en 2022. Durante su estadía en este Centro, nuestros usuarios reciben tres raciones diarias de comida, por lo que cerramos el año con la entrega de 123,855 raciones alimentarias entregadas.

Total de raciones alimentarias entregadas a personas en situación de calle por grupo de población 2022



Fuente: Reporte Acumulado Mensual de la Jefatura del Departamento de Atención y Desarrollo Integral para Personas en Situación de Calle

También, brindamos a nuestros usuarios acompañamiento psicológico individual y grupal para mejorar su situación emocional y atender problemáticas como: adicciones, actitudes violentas o falta de motivación; con esto llegamos a 2,649 atenciones psicológicas. Además, con el objetivo de restituir la mayor cantidad de derechos, realizamos 1,560 gestiones de documentos de identificación para nuestros usuarios: 212 gestiones de actas de nacimiento, 180 trámites para emisión de INE y 1,168 reimpressiones de CURP.

Con el objetivo de brindar una mayor cantidad de herramientas para las personas en situación de calle, en CADIPSIC Las Palmas, brindamos también un servicio de regularización académica para que las personas tramiten un certificado de estudios y puedan integrarse a un trabajo con prestaciones. Durante 2022, 209 personas participaron en sesiones de regularización académica y en el último semestre 25 obtuvieron su certificado académico.



Casos de éxito

Con el programa de Atención y Desarrollo Integral para Personas en Situación de Calle, hemos ayudado a identificar a personas que se encuentran en situación de desaparecidas, además de apoyarlas para insertarse en el mundo laboral o en la gestión de apoyos paliativos.

Durante 2022, localizamos a los familiares de una persona adulta mayor con deterioro cognitivo en Villa Azueta, Veracruz, a quien pudimos canalizar al DIF Municipal de esta localidad y asegurar su regreso a salvo. También localizamos a una persona adulta con discapacidad intelectual, la cual canalizamos a Poza Rica, Veracruz con sus familiares quienes tenían más de 15 años sin saber de ella.

En colaboración con la Comisión de Búsqueda de Personas del Estado de Jalisco, logramos encontrar a los familiares de un usuario de CADIPSIC. También, en coordinación con la Delegación Institucional de Protección de Derechos de Niñas, Niños y Adolescentes del DIF Guadalajara, logramos la institucionalización de una persona menor de edad por motivos de posibles omisiones de cuidado, documentadas por el equipo de CADIPSIC.

De igual manera, integramos a una persona adulta mayor con cáncer de páncreas en fase terminal y su hija con discapacidad intelectual a un albergue de estancia permanente, en donde serán atendidas sus necesidades y no tendrán que volver a vivir en situación de calle.

Durante el 2022, se han invertido en la operación de este programa \$16'408,231.73¹⁰.



¹⁰ Gasto de operación incluye el monto integrado de los capítulos 1000 a 5000 del clasificador por objeto de gasto de la administración pública.



Guadalajara en paz



Los ejes estratégicos son determinantes en la operatividad de programas, proyectos y acciones que tenemos programados, pero sobre todo es importante su funcionamiento a partir de resultados que sean cuantitativamente constatables y cualitativamente verificables en cada área y programa de los que se integra. Uno de los ejes que ha sido determinante en lo concerniente a su operatividad respecto al impacto social es el de Guadalajara en Paz.

Cada uno de los logros de los programas de los que se compone este eje, muestran lo necesario que es el proceso de acompañamiento, atención, promoción, diseño y realización de medidas de prevención de riesgos de violencia, pero también de lo importante que es el trabajo que realizamos a través de las áreas que operan los programas para el cumplimiento de sus metas y con el objetivo principal de brindar atención a las personas que requieren de apoyo y acompañamiento institucional.

De manera más específica, es posible enunciar los resultados obtenidos durante el año 2022: la reforma del programa "Acompañar las ausencias" ampliando la oferta de servicios para las usuarias y usuarios del programa; también se impulsó el programa especial de emprendimiento para personas con un familiar desaparecido y se realizaron actividades lúdicas y recreativas. Se inauguró el Centro Integral de Atención a la Violencia Familiar CIAV, unidad en la que el sistema es participe a través de UAVIFAM, programa en el que se brindan talleres de prevención a las violencias. Los resultados obtenidos se han complementado con el trabajo coordinado y colaborativo entre las áreas del sistema DIF Guadalajara e institutos como InMujeres.

No se pueden dejar a un lado las gestiones administrativas y operativas para que las metas hayan podido cumplirse, y en consecuencia, tomamos en cuenta las necesidades de usuarias y usuarios. La amplitud de nuestros programas y los servicios, ha permitido que la población del municipio de Guadalajara que es sujeta de asistencia social o se encuentra en situación de vulnerabilidad, pueda recibir atención médica de primer nivel, brigadas y ferias de la salud realizadas en diferentes colonias del municipio; también brindamos atención odontológica, psicológica, además de asistencia alimentaria y nutrición; atención en laboratorio clínico, así como brindar apoyo alimentario en los comedores comunitarios distribuidos en el municipio.

Aunado a esto, promovimos y realizamos actividades físicas y de deporte enfocados en niñas, niños y personas adultas mayores en CDI y CDC. Finalmente, atendimos a personas en situación de calle a través de las brigadas invernales, atención que logramos a través de la Dirección del Área de la Unidad de Protección Civil.

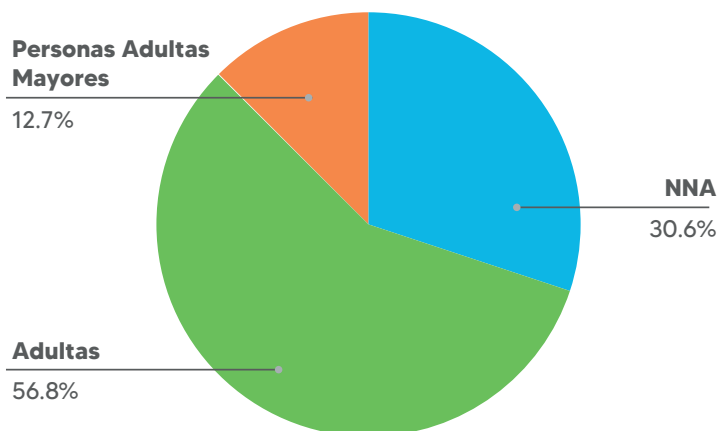
A través de los resultados de cada área y programa mostramos la amplitud de este eje, por esta razón dar cuenta de los resultados que obtuvimos en el último año, nos da la oportunidad de presentar que el trabajo realizado se ha enfocado en las personas que más necesitan de los servicios, que se encuentran en situación de vulnerabilidad por violencia o por pobreza o que son sujetas de asistencia social. El compromiso de atender a los grupos de población que más requieren de los servicios del DIF Gdl ha sido prioritario en el proceso de fortalecimiento de una Guadalajara en Paz.

Acompañar las ausencias

El programa de Acompañar las Ausencias fue una de las apuestas más grandes de la administración del Sistema DIF Guadalajara, durante 2022 propusimos una reforma al programa, la cual amplió la oferta de servicios que brindamos a los familiares de personas en situación de desaparición como: actividades lúdicas y recreativas, apoyos asistenciales y atención psicológica.

Brindamos servicios y apoyos de manera mensual a un promedio de 138 personas con un familiar en situación de desaparición con una proporción de 80% mujeres y 20% hombres, durante 2022.

Servicios y apoyos brindados a familiares del programa
Acompañar las ausencias según sector de la población 2022



Fuente: Reporte Acumulado Mensual de la Coordinación de Programas.



También, con el objetivo de dar una atención integral, le brindamos apoyo alimentario a 374 personas para restablecer su derecho a la alimentación, dimos acompañamiento y asesorías jurídicas a 29 personas que lo solicitaron, se organizaron 26 sesiones de atención de psicosocial y generamos 11 acciones en el grupo de acompañamiento al duelo.

Este 2022, contamos mes con mes y en diferentes actividades con el acompañamiento del Voluntariado de la señora Guadalupe Gallo, "Las Lupitas", quienes han logrado fortalecer el programa con su colaboración, compromiso y apoyo constante a las familias que viven la ausencia de alguno de sus seres queridos.



Colaboración interinstitucional

Entre los proyectos que desarrollamos en la presente administración, está la ampliación de servicios y estrategias para la reintegración de las familias. Durante julio trabajamos con INMUJERES para la integración de las usuarias al programa en Grupos de Ayuda Mutua (GAM), que consiste en intervenciones con enfoque psico-educativo, perspectiva de igualdad de género y derechos humanos. Esto con el fin de que las mujeres puedan construir un proyecto de vida, donde el empoderamiento con perspectiva de género sea el eje primordial. Logramos la participación de un grupo de 10 mujeres del programa durante 15 sesiones.

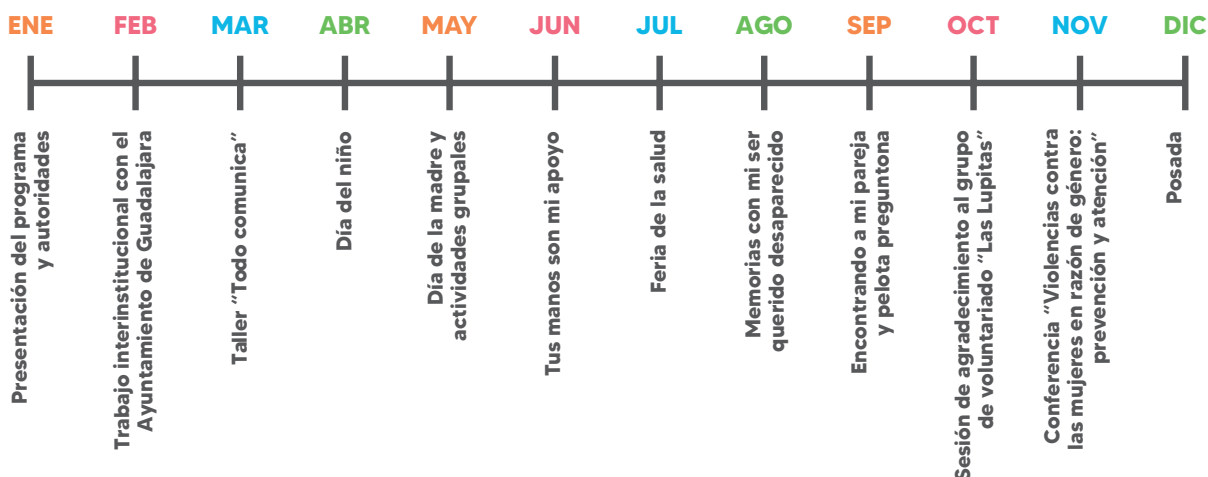
También en julio, invitamos a las familias en colaboración con la Secretaría de Turismo a participar en la rifa de 40 viajes con 4 acompañantes cada uno. El destino fue el siguiente: 10 familias a la playa Costa Alegre, 10 al Cañón de las Flores parque acuático, 10 a Agua Caliente parque acuático y 10 a Tapalpa.

Emprendimiento para personas con un familiar desaparecido

El 30 de agosto el Presidente Municipal de Guadalajara, Jesús Pablo Lemus Navarro anunció el inicio de un programa especial para las familias que tienen un familiar desaparecido, contando también con la presencia del Coordinador General de Desarrollo Económico. Este proyecto consta de apoyo económico, capacitación y equipamiento para emprender, con el objetivo de que las y los familiares puedan generar un ingreso económico, ya que no cuentan con un horario laboral fijo por las acciones de búsqueda de sus seres queridos que fueron desaparecidos.

El proyecto comenzó con la capacitación de 40 personas del programa Acompañar las Ausencias en las instalaciones de Emprende Guadalajara, en donde recibieron ocho módulos en rubros como empoderamiento, modelo de negocios, Canvas, ventas y costos, finanzas, marketing, redes sociales y fiscal básico.

A la culminación del proyecto, se entregó a las 40 personas partícipes del programa un cheque por la cantidad de 10,000 M/N por parte del Sistema DIF Guadalajara como apoyo asistencial y otro por la cantidad de 25,000 M/N por parte de Emprende Guadalajara, a crédito con tasa 0% de interés a pagar en 36 meses, con la finalidad de adquirir equipamiento e insumos para el desarrollo de sus proyectos de emprendimiento económico o autoempleo.



Actividades lúdicas/recreativas

A lo largo del año realizamos una sesión recreativa, entre las que destacaron sesiones especiales con motivo del Día del Niño y Día de las Madres. En el primero, participaron hijas e hijos de las familias del programa, voluntarios y colaboradores del Sistema DIF Guadalajara y contamos con la participación de 49 adultos y 38 niñas, niños y adolescentes. La sesión del Día de las Madres tuvo lugar el sábado 28 de mayo y se organizó una reunión tipo "Spa" para atender a 46 beneficiarias y 23 usuarios entre niñas, niños y adolescentes.

El 27 agosto conmemoramos el Día Internacional de los Desaparecidos, fecha en la que trabajamos con las familias desde las memorias de momentos agradables, emocionales y sociales que se vivían con su ser querido desaparecido. Hablamos de la ausencia y en un segundo momento se compartieron las experiencias vividas con otras familias, con la finalidad de fortalecer su red de apoyo dentro de las actividades mensuales del programa Acompañar las Ausencias.

Después de las actividades, las familias se trasladaron junto con la Presidenta del Sistema DIF Guadalajara, la Sra. Maye Villa de Lemus; la Directora General, la Mtra. Diana Vargas y el equipo del Sistema DIF Guadalajara al teatro Jaime Torres Bodet, en dónde se inició la realización de un mural como parte de la reconstrucción de una memoria histórica y colectiva.

Este mural está dividido en dos partes, en una de ellas plasmó la imagen construída por bocetos que las mismas familias entregaron a las artistas Maricarmen Lancaster y Ale Poiré. Las partes del mural se unificaron para obtener sólo una representación y en el muro de un costado, cada familia escribió el nombre de su ser querido desaparecido. En el marco del Día Internacional de las Víctimas de Desapariciones Forzadas, se llevó a cabo la inauguración del mural Acompañar las Ausencias en el Teatro Jaime Torres Bodet.

En el marco del Día Internacional de la Eliminación de la violencia contra la mujer, ofrecimos una conferencia de prevención, atención e identificación de violencia dentro de las familias, con el objetivo de visibilizar ¿qué es la violencia contra las mujeres en razón de género?, así como las distintas formas en las que se puede manifestar y en los espacios en los que puede ocurrir.

Durante el 2022, se han invertido en la operación de este programa \$817,808.37¹¹.

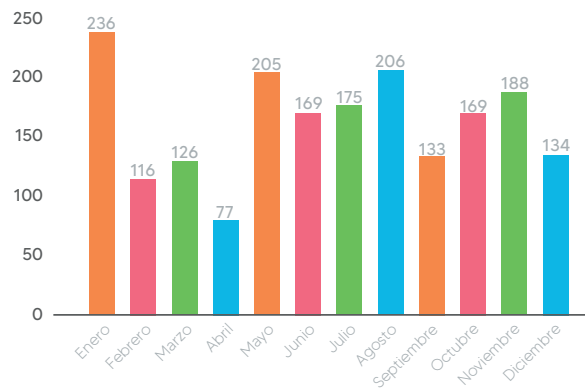


¹¹ Gasto de operación incluye el monto integrado de los capítulos 1000 a 5000 del clasificador por objeto de gasto de la administración pública.

Unidades de atención a las violencias familiares

Con cuatro Unidades de Atención a la Violencia Familiar, en el Sistema DIF Guadalajara brindamos atención a las personas del municipio de Guadalajara que han sido víctimas, ejercen violencia o maltrato; contando con el trabajo de equipos interdisciplinarios. Durante 2022, brindamos 1,934 atenciones de Trabajo Social, proceso que es la primera intervención que se realiza para después canalizar a los equipos interdisciplinarios.

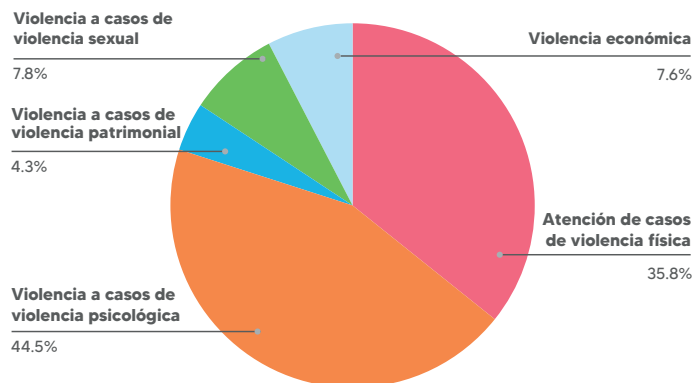
Atenciones manuales brindadas por Trabajo Social UAVIFAM a receptores y generadores de violencia 2022



Fuente: Reporte Acumulado Mensual de la Jefatura del Departamento de Unidades de Atención a la las Violencias Familiares

Con la identificación del tipo de violencia que se ejerce y por la que buscan atención las y los usuarios, es posible generar proyectos de intervención y prevención. Por ello, realizamos un conteo del tipo de atención que hemos brindado en las UAVIFAM, siendo la violencia psicológica la causa más recurrente por la cual acuden a nuestro servicio.

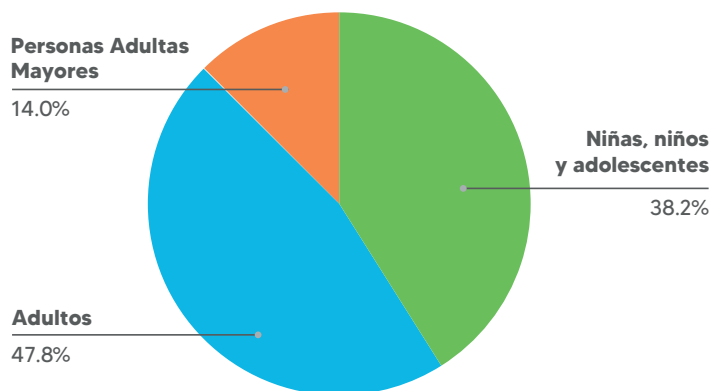
Porcentaje de atención a casos por tipo de violencia 2022



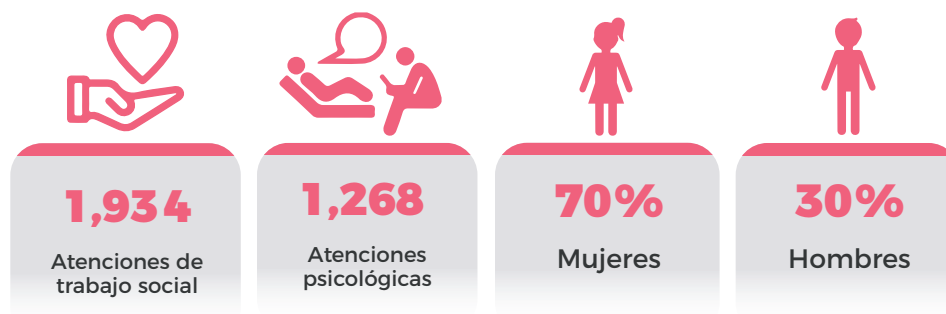
Fuente: Reporte Acumulado Mensual de la Jefatura del Departamento de Unidades de Atención a la las Violencias Familiares

Además con el objetivo de atender la salud emocional de usuarias y usuarios de las UAVIFAM, brindamos 1,268 atenciones psicológicas individuales o familiares a receptores o generadores de violencia. En proporción, un 70% de las atención se dieron a mujeres y 30% a hombres.

Porcentaje de atención psicológica individual o familiar a receptores y generadores de violencia según el grupo de población 2022



Fuente: Reporte Acumulado Mensual de la Jefatura del Departamento de Unidades de Atención a la las Violencias Familiares



Unidad de Atención a la Violencia Familiar en CIAV

En marzo de 2022, inauguramos la Unidad de Atención a la Violencia Familiar en CIAV que forma parte del Centro Integral para la Atención a las Violencias contra las Mujeres del Municipio de Guadalajara. Un proyecto que tiene como objetivo brindar servicios interinstitucionales y especializados de atención integral a mujeres que han sido víctimas de violencia en razón de género.

El CIAV está conformado por las Unidades Especializadas en Atención Integral de Violencia contra las Mujeres y Niñas (UNEAS) del Municipio de Guadalajara, en el que participa DIF Guadalajara a través de la UAVIFAM, la Comisaría de la Policía, a través de DEAVIM, la Dirección de Servicios Médicos Municipales, la Dirección de Justicia Cívica Municipal, y el Instituto de las Mujeres de Guadalajara (InMujeres).

Talleres de prevención

Durante el primer semestre, realizamos un taller enfocado en empoderamiento emocional, masculinidades y construcción de paz, dirigido a generadores de violencias y personas receptoras. Además, logramos la organización de un grupo psicoeducativo para adolescentes, que tiene como objetivo ser un espacio en donde hablen de sus experiencias de violencia familiar, aprendiendo estrategias para reconstruir su confianza y seguridad a través de habilidades y actitudes socioafectivas.

Por otro lado, en el segundo semestre trabajamos en talleres de masculinidad y construcción de paz con 28 hombres. El 25 de noviembre 2022 en conmemoración al Día Internacional para la Eliminación de la Violencia contra las Mujeres realizamos un evento en la UAVIFAM Parque Hundido, en el que participaron 30 mujeres en el taller “Aprendiendo a Amarme”.

Durante el 2022, se han invertido en la operación de este programa \$2'100,509.87¹².

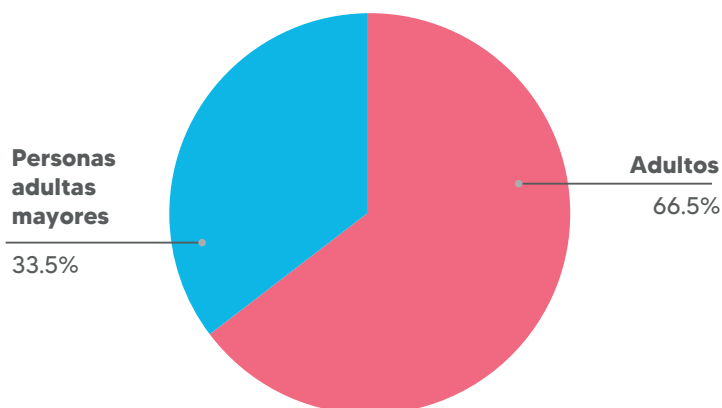


¹² Gasto de operación incluye el monto integrado de los capítulos 1000 a 5000 del clasificador por objeto de gasto de la administración pública.

Pláticas prematrimoniales

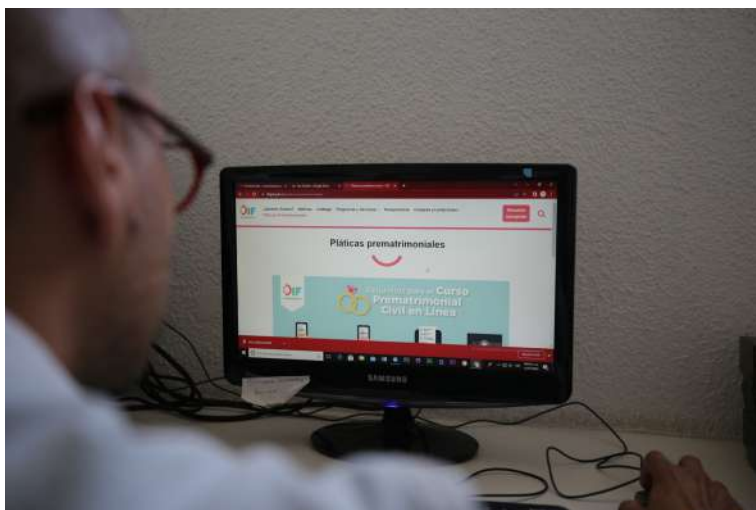
Durante el año, atendimos a 5,322 personas en cursos prematrimoniales a quienes entregamos 2,253 certificados. Los cursos tienen la intención de mostrar las responsabilidades civiles del matrimonio, así como estrategias para el manejo de conflictos y el desarrollo de una vida sana en pareja.

Personas que tomaron el servicio de pláticas prematrimoniales durante 2022



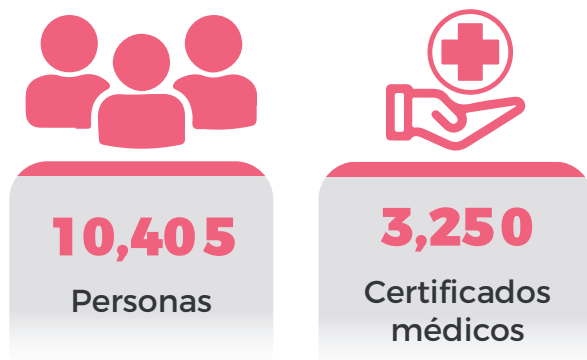
Fuente: Reporte Acumulado Mensual de la Dirección Jurídica

También, trabajamos en la renovación del modelo operativo de impartición del curso prematrimonial en línea y desarrollamos una nueva plataforma intuitiva y amigable para todas las usuarias y usuarios. Además, buscamos facilitar el proceso de recepción, revisión de documentos y validación de los pagos, para eficientar la generación y entrega de las constancia prematrimonial, para así reflejar una atención más eficiente para la ciudadanía.



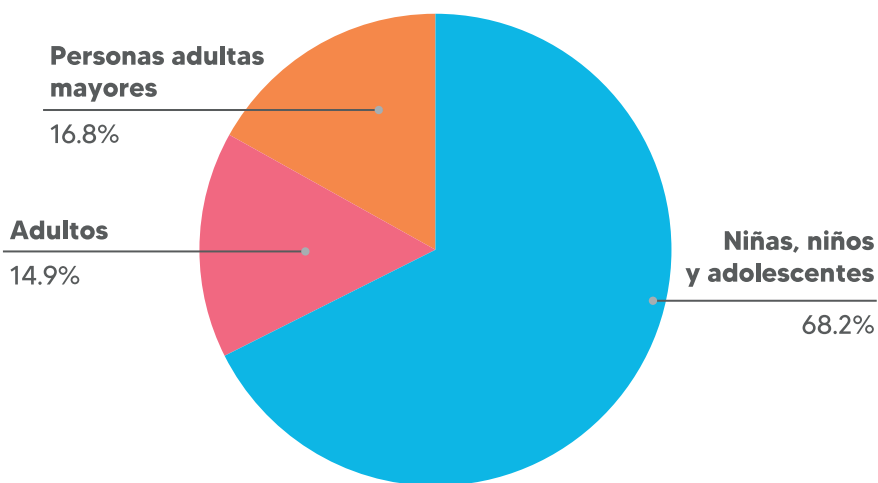
Atención médica de primer nivel

El programa de Atención Médica de Primer Nivel en los Centros de Desarrollo Comunitario, ha logrado brindar servicios a 10,405 personas en Guadalajara que viven en algún nivel de marginación. Con esto nos aseguramos de restituir el derecho a la salud de la población de Guadalajara.



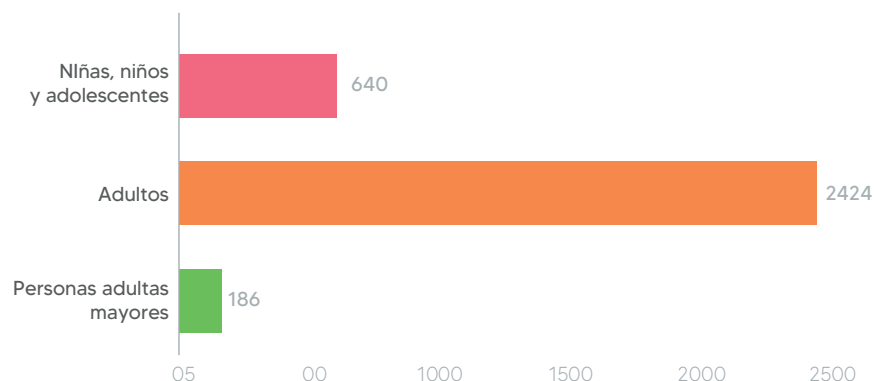
Durante 2022 se entregaron 3,250 certificados médicos a la población que lo solicitó en los Centros de Desarrollo Comunitarios del Sistema DIF Guadalajara.

Personas con atención médica de primer nivel según grupo de población 2022



Fuente: Reporte Acumulado Mensual de la Jefatura del Departamento Médico

Certificados médicos expedidos según grupos de población 2022



Fuente: Reporte Acumulado Mensual de la Jefatura del Departamento Médico

Con el objetivo de llevar una cultura de prevención y atención a la salud, a través del Departamento Médico del Sistema DIF Guadalajara, realizamos 27 brigadas de salud en colonias con medio o alto nivel de marginación en donde brindamos 4,939 servicios de salud:

- Agua Azul
- Alamo Industrial Sur
- Alcalde Barranquitas
- Huentitán El Alto
- Lomas del Gallo
- El Porvenir
- EL Fresno
- La Aurora
- Agustín Yañéz
- Santa Teresita
- Santa Elena de la Cruz
- Miravalle
- Huentitán El Bajo
- Jardines de la Cruz
- El Refugio
- El Rosario
- El Sauz
- FOVISSSTE Independencia
- Fraccionamiento el Rocio
- Hermosa Provincia
- La Normal
- Los Colorines
- Nueva España
- Jardines Alcalde
- Beatriz Hernández
- Penitenciaría Femenil
- San Carlos

En las Ferias de salud logramos realizar 433 mastografías (mamografías) en personas mayores de 40 años, y 287 exámenes de papanicolau a mujeres del municipio. También realizamos una campaña de vacunación en Centros de Desarrollo Infantil y Centros de Desarrollo Comunitario, donde aplicamos 2,641 vacunas a nuestros usuarios y usuarias.



Durante el primer semestre de 2022, logramos que 21 espacios del Sistema DIF Guadalajara se convirtieran en espacios 100% libres de humo de tabaco, reconocimiento que entregó la Secretaría de Salud de Jalisco y el Consejo Estatal Contra las Adicciones de Jalisco.

- Centros de Atención Infantil Comunitaria (CAIC)
 - CAIC Santa Cecilia
 - CAIC Lagos de Oriente

- Centros de Desarrollo Comunitario (CDC):
 - CDC 1
 - CDC 2
 - CDC 3
 - CDC 5
 - CDC 6
 - CDC 7
 - CDC 13
 - CDC 14
 - CDC 16
 - CDC 17
 - CDC 18
 - CDC 20

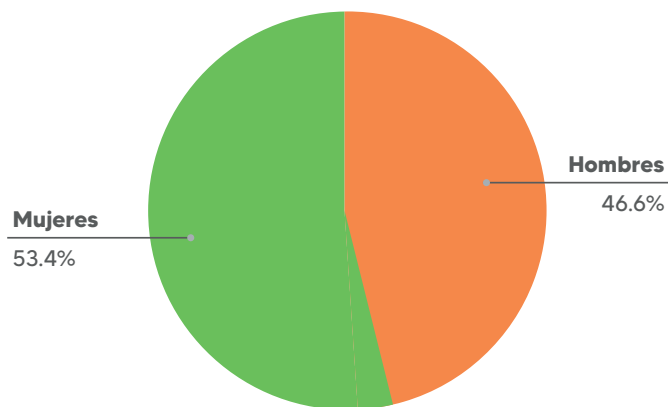
- Centros de Desarrollo Infantil (CDI):
 - CDI 1
 - CDI 3
 - CDI 4
 - CDI 6
 - CDI 8
 - CDI 11
 - CDI 13

Asistencia alimentaria y nutrición

Las estrategias que comprenden el programa de Asistencia Alimentaria y Nutrición del Sistema DIF Guadalajara, nos han permitido restituir el derecho a la alimentación de 9,826 usuarias y usuarios del municipio de Guadalajara de manera directa y a 14,739 de manera indirecta¹³, los cuales se encuentran en situación de vulnerabilidad; generando un impacto de 24,565 personas beneficiadas con alimentación nutritiva o ahorro de recursos económicos.



Personas con inseguridad alimentaria atendida por el servicio de Asistencia Alimentaria y Nutrición según sexo 2022



Fuente: Reporte Acumulado Mensual de la Jefatura del Departamento de Nutrición

¹³ Se estima que cada usuario o usuaria que recibe una ración o despensa contribuye a la alimentación de 2-3 personas.

Desayunos escolares

La estrategia de Desayunos Alimentarios atendió a 7,255 niñas, niños y adolescentes inscritos en escuelas o 106 planteles escolares. Estos últimos, tienen la obligación de mantener una participación activa con los comités de padres de familia y las autoridades educativas, para generar mejores hábitos alimenticios.



7,255

Niñas y Niños



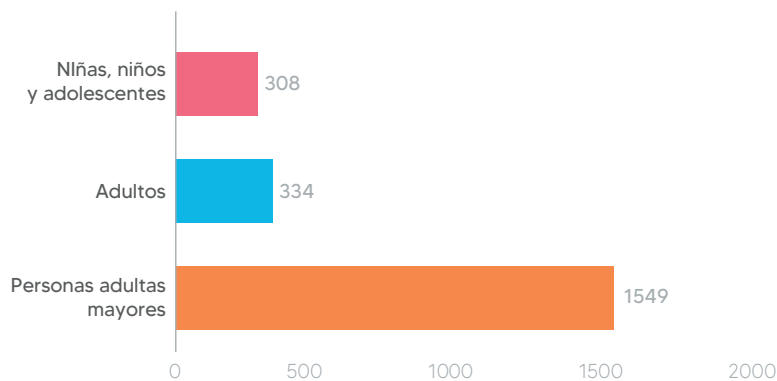
106

Planteles escolares

Asimismo, con el fin de fomentar el consumo de verduras de manera autosustentable y se involucren padres de familia, autoridades educativas y beneficiarios inscritos en la modalidad “caliente”, se implementó un huerto pedagógico ubicado en el preescolar José Vizcarra, que también recibió una Cocina MENUTRE para la preparación de alimentos.

Logramos la integración de 106 comités de padres de familia del programa desayunos escolares y contraloría social, con la participación de padres, madres y/o tutores involucrados en la operación del programa, de acuerdo al padrón de beneficiarios 2022.

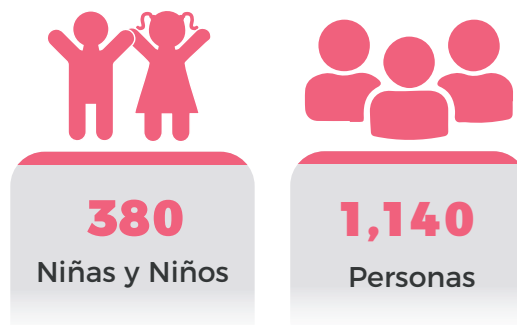
Personas de grupos prioritarios con atención a través del programa PAAP 2022



Fuente: Reporte Acumulado Mensual de la Jefatura del Departamento de Nutrición

Asistencia Social Alimentaria en los Primeros 1,000 Días de Vida

Con el programa 1,000 días de vida, buscamos apoyar a mujeres embarazadas y mujeres en periodo de lactancia, así como a niñas y niños de 06 a 24 meses de edad con inseguridad alimentaria, diagnosticada por medio de la encuesta EFIIA, a fin de que accedan a productos alimenticios con calidad nutricia que fortalezcan su estado nutricional. Durante 2022, brindamos despensas alimenticias a 380 niñas y niños, impactando en 1,140 personas incluidas sus madres, padres u otros familiares.



Protección, Promoción y Apoyo a la Lactancia Materna

Como un proyecto complementario del programa de 1,000 días, atendimos a través de la estrategia de Protección, Promoción y Apoyo a la Lactancia Materna, a 35 mujeres embarazadas y/o en periodo de lactancia con capacitaciones en temas como ¿De dónde proviene la leche materna?, beneficios de la lactancia materna, mitos y realidades de la lactancia materna, agarre correcto y posiciones para amamantar y composición nutricional de la leche materna.

Además, hemos conformado 3 grupos de apoyo de lactancia materna, a los que las mujeres acuden mensualmente para aprender, desde la experiencia compartida sus vivencias, así como a disfrutar del proceso del embarazo o la maternidad con sus pares. Los grupos se encuentran ubicados en nuestros lactarios en Centros de Desarrollo Comunitario número 11, 13 y 19.

Por último, recibimos una donación de 15 extractores por parte de la empresa Medela México, los cuales serán destinados a mujeres trabajadoras beneficiarias de nuestra estrategia Protección, Promoción y Apoyo a la Lactancia Materna, para contribuir con la continuidad y la permanencia de la lactancia materna una vez se incorporen a vida laboral.



Atención odontológica

El programa de atención odontológica está dirigido a brindar atención de calidad y a bajo costo a la población de Guadalajara. Durante 2022, realizamos 7,994 atenciones odontológicas y tuvimos en promedio 264 usuarios nuevos mensualmente. Entre los logros que tuvimos este año, se encuentra el inicio de los servicios de prótesis maxilofacial como parte de actividades diarias en la Clínica Dental, con un especialista en prótesis maxilofacial.



264

Usuarios nuevos



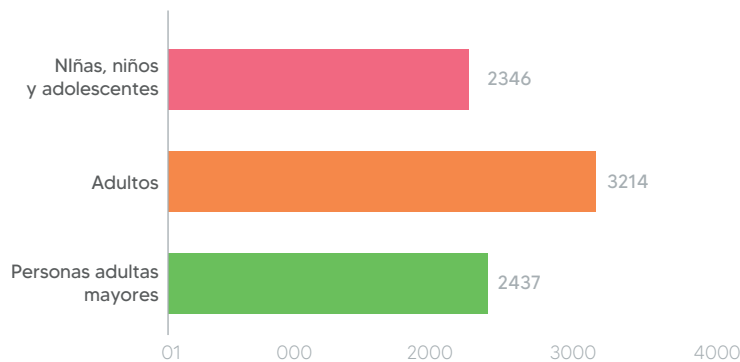
7,794

Atenciones odontológicas



Además de la atención que brindamos en nuestros Centros de Desarrollo Comunitario y la Clínica Dental, participamos en la Jornada Nacional de Salud, por lo que asistimos a 7 escuelas públicas del municipio y atendimos a 1,291 pacientes con 14 odontólogos y 10 prestadores de servicio social. Asimismo, durante una visita a la Penitenciaría Femenil, dimos atención a 122 mujeres.

Personas atendidas con servicios odontológicos según el grupo de población 2022



Fuente: Reporte Acumulado Mensual de la Jefatura del Departamento de Salud Bucal

Primera jornada de prótesis oculares: "Cambiando miradas"

En las instalaciones de la explanada de Odontología de la Universidad Cuauhtémoc, Campus Guadalajara, atendimos a 92 pacientes con un rango de edad de entre los 3 hasta los 94 años, con servicios de caracterización y fabricación de las prótesis estéticas, que culminó en la entrega de 99 prótesis oculares para personas en situación de vulnerabilidad.



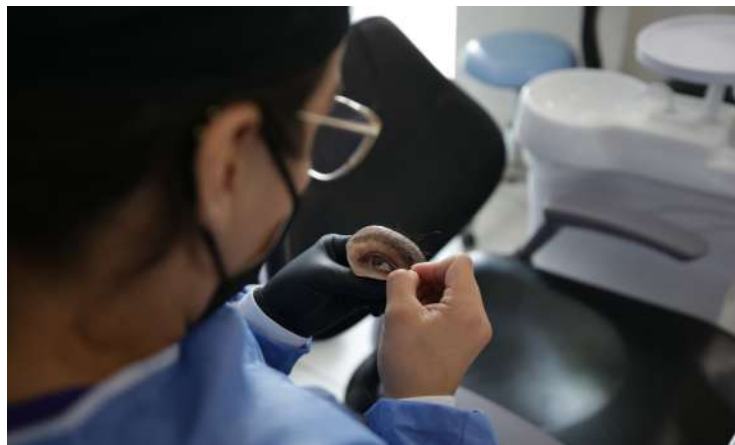
92

Pacientes



99

Prótesis



Atención psicológica

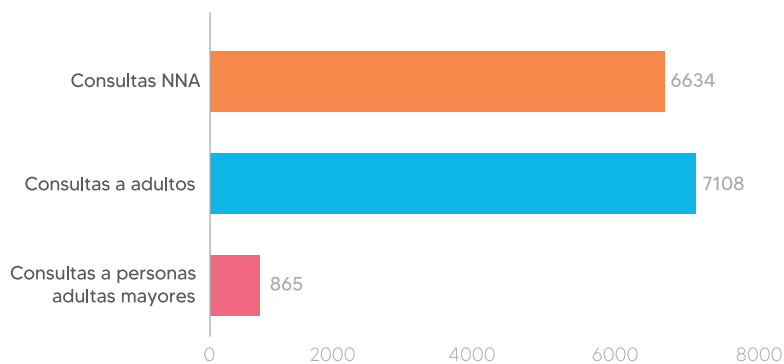
Durante este año de gestión, el Departamento de Psicología sigue trabajando en pro de la mejora continua de sus servicios y el mantenimiento de actividades cotidianas e indispensables para el área, por lo que se buscó dar seguimiento y reforzar las actividades propias, así como detectar áreas de oportunidad e implementar estrategias que abonaran a las mismas



Atención y orientación psicológica

Durante este año, otorgamos 14,607 consultas psicológicas a personas que requirieron del servicio acudiendo de manera personal a los Centros de Desarrollo Comunitario y/o derivaciones recibidas de distintas instituciones públicas, así como a población cautiva en Centros de Desarrollo Infantil.

Consultas psicológicas brindadas según el grupo de población 2022



Fuente: Reporte Acumulado Mensual de la Jefatura del Departamento de Psicología

Capacitaciones

El personal del Departamento de Psicología tomó el diplomado Círculos de Lectura y prospectos a Mediadores de Lectura, para ser implementado en el Centro de Atención Especializado en Terapia Familiar San Onofre con el objetivo de fomentar la lectura en grupos ya formados de la población, logrando se que se acerquen a los libros y a la lectura como una opción durante sus descansos.

Asimismo, buscamos mantener a nuestro personal actualizado, por ello, llevamos a cabo capacitaciones mensuales para el desarrollo de sus conocimientos y habilidades específicas, relativas a la labor psicológica y logrando cubrir temas como: apoyo y acompañamiento tanatológico, actualización del Informe mensual y padrón de usuarios, asesoría de casos, actualización del programa de escuela para padres, taller vivencial de teatro terapéutico, prevención del abuso infantil y formación de capacidades para profesionales que trabajan con la niñez.

También, la Jefatura del Departamento de Psicología gestionó la capacitación con QUALITY POST y San Antonio con los temas: “Importancia de promover la salud mental” y “Prevención de adicciones”, respectivamente para el personal.

Durante este año, convocamos a hombres psicólogos a participar en la Estrategia de Masculinidades Alternativas para Construir Agentes de Cambio en el Municipio de Guadalajara, con la intención de abrir en el futuro grupos de hombres en los cuales se pueda otorgar información sobre el tema de la estrategia y promoverlo con la población del municipio.

Por último, con el objetivo de mantener un servicio de calidad y calidez humana para nuestros usuarios, realizamos una capacitación inicial a psicólogos de convenio, practicantes y prestadores de servicio social antes de la integración, brindando herramientas básicas para la labor administrativa y la implementación clínica o educativa, según corresponda.

Implementación de nuevas estrategias

Para la mejora continúa del servicio, es necesario generar nuevas estrategias que respondan a las necesidades de la población, por ello, hemos desarrollado talleres y cursos para atender a nuestras usuarias y usuarios. Por ejemplo, se diseñó el curso de “Alfabetización emocional” con personajes para cursos de verano y macro feria de salud.

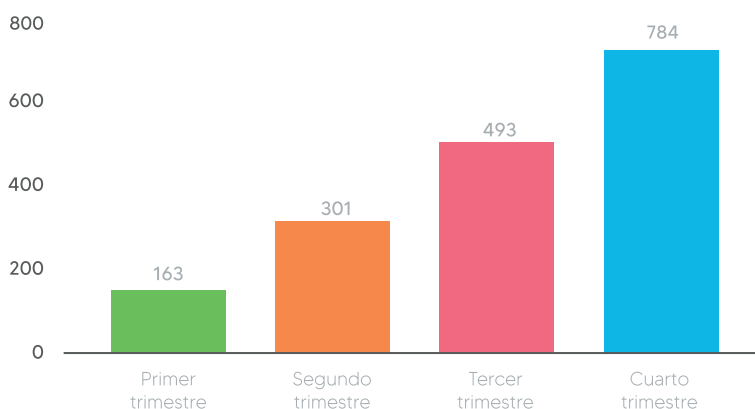
También, en colaboración con la Secretaria de Igualdad Sustantiva entre Mujeres y Hombres, se realizó tanto en los CDC como en los CDI, una campaña de prevención de abuso sexual infantil dirigido a menores y también a padres de familia. Asimismo,

en conmemoración del día Internacional de la Eliminación de la Violencia contra la Mujer, realizamos actividades creativas que involucraron a la comunidad de los CDC para sensibilizar, concientizar y prevenir las problemáticas relacionadas con este tema.

En apoyo al programa de Acompañar las Ausencias, brindamos atención psicológica a personas con un familiar en situación de desaparición, las cuales son derivadas a los CDC y reportan sus avances de manera mensual, para dar un correcto seguimiento a sus necesidades.

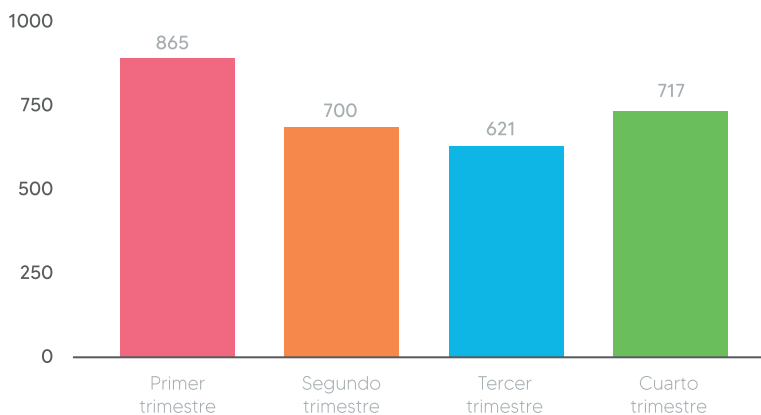
Por último, hemos realizando talleres con diferentes temáticas, incluidos los de apoyo de orden psicoeducativo y emocionales, tales como: prevención de adicciones, prevención del suicidio, promoción de salud integral, prevención del tabaco, entre otros.

Personas atendidas en los talleres de prevención de conductas de riesgo por trimestre 2022



Fuente: Reporte Acumulado Mensual de la Jefatura del Departamento de Psicología

Personas atendidas en los talleres de prevención integral, perspectiva de género y violencia por trimestre 2022

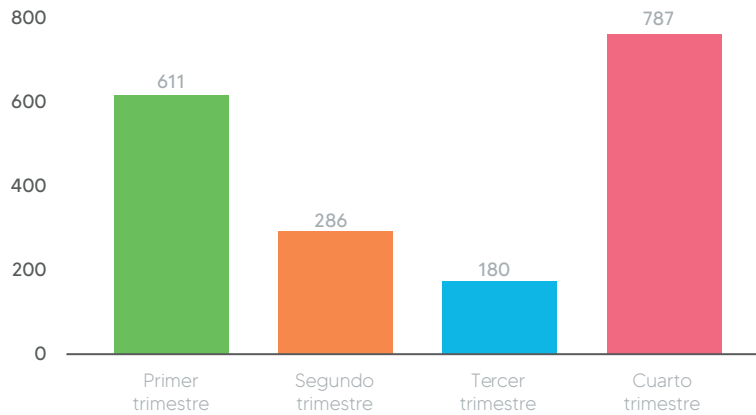


Fuente: Reporte Acumulado Mensual de la Jefatura del Departamento de Psicología

Escuela para padres y madres

Durante 2022, brindamos el taller de Escuelas para padres y madres a 1,864 personas. A partir de la propuesta que realiza DIF Jalisco, comenzamos a implementar nuevos lineamientos de atención.

Personas atendidas en los talleres de EPPM por trimestre 2022

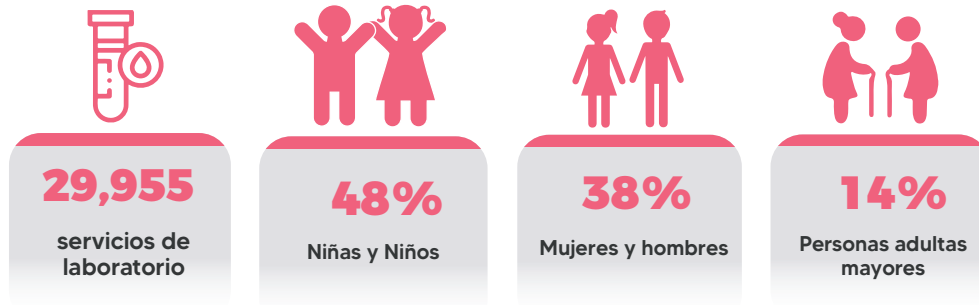


Fuente: Reporte Acumulado Mensual de la Jefatura del Departamento de Psicología

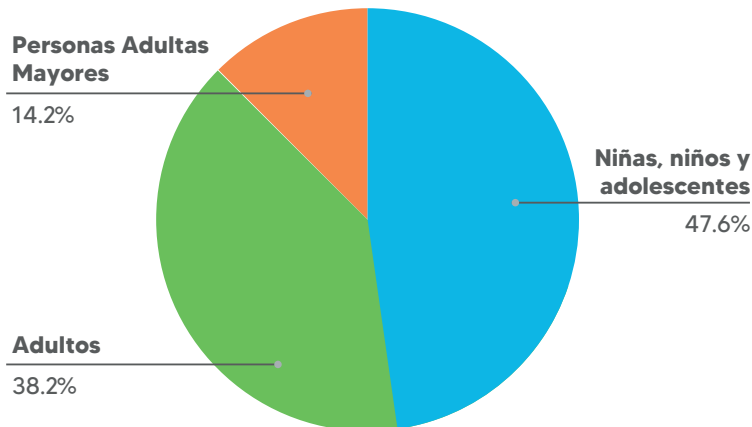


Atención en Laboratorio Clínico

Realizamos un total de 29,955 servicios de laboratorio durante el 2022, de los cuales el 48% corresponde a niñas, niños y adolescentes, el 38% a adultos y el 14% a personas adultas mayores.



Porcentaje de los servicios de laboratorio brindados según grupo de población 2022



Fuente: Reporte Acumulado Mensual de la Jefatura del Departamento de Laboratorio

Como proyecto de la administración 2021-2024, comenzamos a brindar servicios de laboratorio gratuitos a personas en situación de vulnerabilidad, con el objetivo de restituir el derecho a la salud de las personas que no cuentan con recursos económicos suficientes para acceder a exámenes laboratoriales de calidad, por ello, atendimos un total de 713 personas con algún tipo de vulnerabilidad.

En ese sentido, durante el segundo semestre realizamos sin costo 500 pruebas de embarazo, 600 pruebas de dengue y 198 exámenes para diagnóstico de anticuerpos por COVID-19. Con esto, logramos contribuir a la detección, diagnóstico, seguimiento y tratamiento de los pacientes; así como a la recuperación y vigilancia epidemiológica, manteniéndonos como un laboratorio que está a la vanguardia.

También, continuamos con el programa de control de ingreso a niñas y niños de preescolar de los 22 Centros de Desarrollo Comunitario y 16 Centros de Desarrollo Infantil, en el cual realizamos un diagnóstico temprano de enfermedades renales y algunas otras.



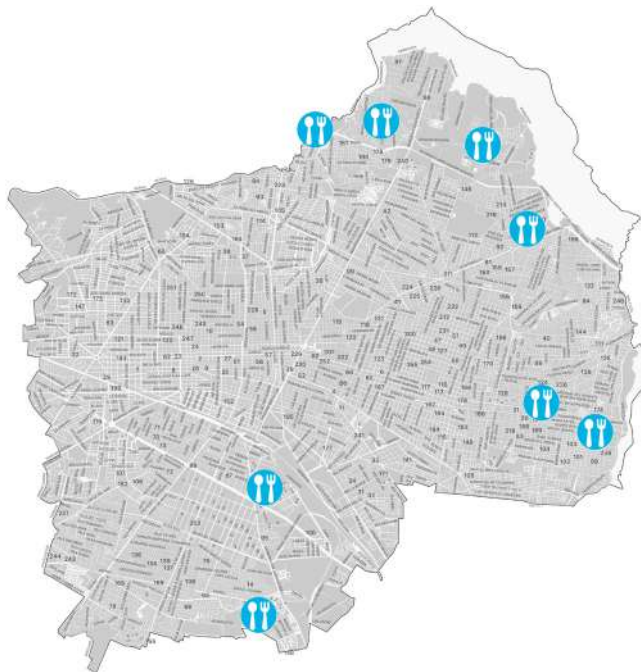
Aseguramiento de la Calidad PACAL

Continuamos como un laboratorio de excelencia en control de calidad, posicionándonos en los primeros lugares entre más de 3,800 laboratorios de todo el país, por nuestro desempeño sobresaliente en análisis clínicos en el programa de Control de Calidad PACAL; lo que representa un alto nivel de competitividad y calidad en los procesos y al mismo tiempo avala la calidad de nuestros resultados.



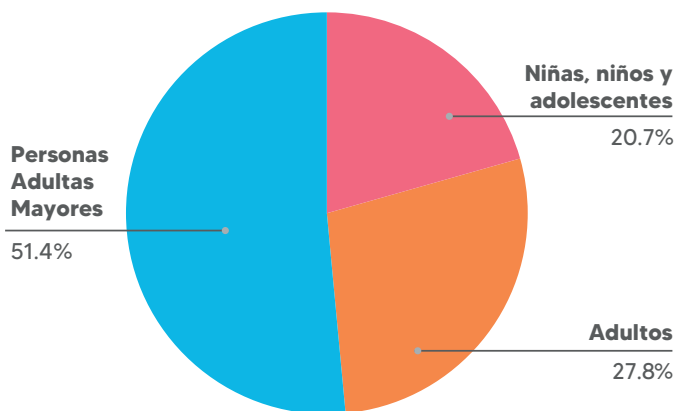
Comedores comunitarios

El Programa de Comedores Comunitarios entregó 203,457 raciones alimenticias a 510 personas con perfil de atención prioritaria, distribuidas en 8 comedores alrededor del municipio de Guadalajara.



Durante este año logramos mejorar la gestión del programa, por medio de la revisión de los expedientes de nuestras usuarias y usuarios, para confirmar su perfil de atención. Además, realizamos 80% de entrevistas socioeconómicas a las personas en los padrones registrados y esto ayudó a generar certeza de que la atención llega a quien más lo necesita.

Porcentaje de raciones alimentarias entregadas según grupo de población 2022



Fuente: Reporte Acumulado Mensual de la Jefatura del Departamento de Comedores Comunitarios

Con la intención de crear conciencia entre las y los usuarios de los comedores, realizamos charlas educativas en colaboración de la Dirección Municipal de Medio Ambiente para reforzar los huertos urbanos que hay en los comedores. La capacitación buscó que las usuarias y usuarios conozcan y comprendan la manera adecuada del cuidado de los huertos, así como la importancia de la autogestión y el consumo de frutas y verduras frescas.

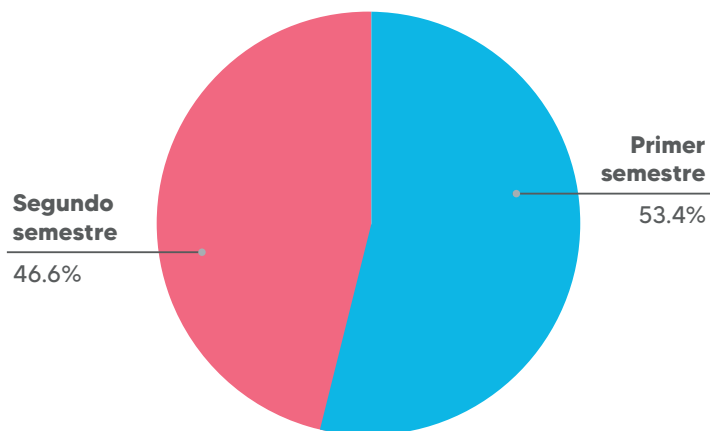
También durante la Feria de Salud Mujer Rosa, en el Parque del Refugio, realizamos difusión de las bondades de los huertos urbanos con la entrega de alimento vegetariano, para la degustación de los participantes a la charla de “Alimentos sustentables y huertos urbanos” que ofreció la Dirección Municipal de Medio Ambiente.



Promoción física y deporte

Durante 2022, tuvimos una participación de 4,480 personas en eventos deportivos o actividades que fomentaban la activación física. Además, con la intención de promover estilos de vida saludables en niñas y niños en etapa preescolar, además de personas adultas mayores, se llevaron a cabo dos estrategias para acercarlos.

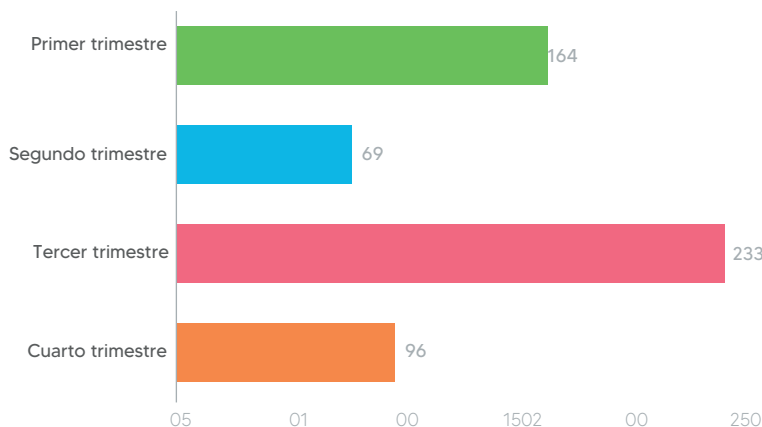
Porcentaje de personas que participaron en activación física y eventos deportivos 2022



Fuente: Reporte Acumulado Mensual de la Jefatura del Departamento de Deportes

En lo que respecta a las personas adultas mayores, acercamos actividades a los grupos de los Centros de Desarrollo Comunitario número 2, 8, 9, 11, 20 y 24, con lo que logramos que 562 personas adultas mayores realizaran actividades físicas en sus comunidades, con el objetivo de promover el envejecimiento activo.

Personas adultas mayores que realizaron actividades físicas distribuidas por trimestre 2022



Fuente: Reporte Acumulado Mensual de la Jefatura del Departamento de Deportes

Por último, como parte de la currícula de las niñas y niños en preescolares de CDC y en los Centros de Atención Infantil (CDI y CAIC), brindamos clases de acondicionamiento físico. En promedio 214 niñas y niños realizaron una actividad física de manera mensual.

Además, realizamos la evaluación de las capacidades físicas esenciales a 1859 alumnos de preescolar de CDC y 747 usuarios de los CDI y CAIC, tales como desarrollo de la motricidad, integración de la corporeidad y creatividad en la acción motriz, reuniendo un total de 2606 niñas y niños evaluados.

También en la semana del 21 al 25 de noviembre del 2022 celebramos el torneo deportivo "CAMPEONATO ATLÉTICO DIF GUADALAJARA", en 44 de los centros orientado a niñas y niños de preescolar de CDC, CDI y CAIC, en el cual contamos con el apoyo de maestros y la participación de padres de familia.

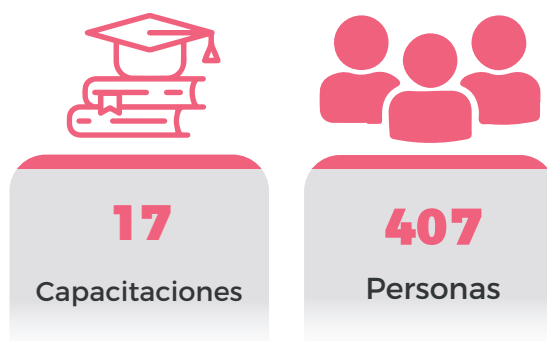
Durante el 2022, se han invertido en este programa \$1'230,628.53 en lo que respecta a gasto de operación que incluye el monto integrado de los capítulos 1000 a 5000 del clasificador por objeto de gasto de la administración pública.



Atención y Apoyo Asistencial a las personas afectadas por contingencia o siniestro

Durante el año de gestión, la Dirección de Área de Protección Civil del Sistema DIF Guadalajara ha sido reactivada con la generación de capacitaciones para el personal del organismo, población en general y otras instituciones, revisando principalmente temas de prevención de riesgos por contingencias o siniestros.

Realizamos 17 capacitaciones dirigidas a población abierta y/o en condiciones de emergencia, en las que participaron 407 personas de todo el municipio.



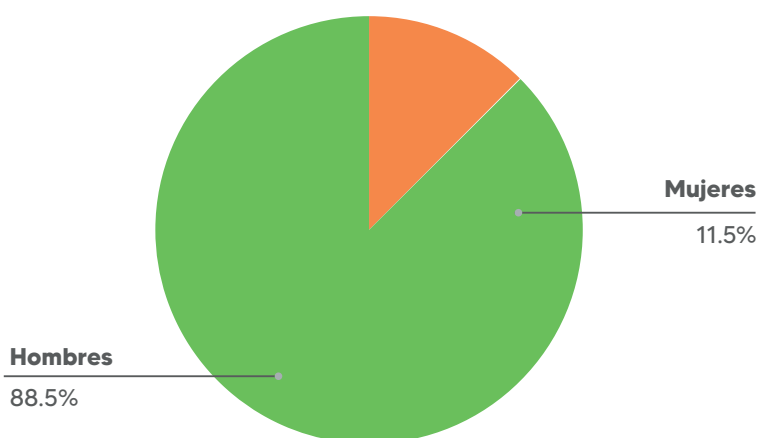
Entre las capacitaciones, realizamos tres sobre medidas de prevención para el temporal de lluvias donde participaron 65 personas. También, brindamos dos capacitaciones a internas y personal del Reclusorio Femenil Federal sobre reanimación cardio pulmonar RCP, evaluación del estado de conciencia y maniobra de desobstrucción de la vía aérea; y una capacitación más del mismo tema en la feria de salud Mujer Rosa en el Parque del Refugio, donde capacitamos a 14 niñas, 16 niños y 3 personas adultas.



Plan invernal

En colaboración con la Brigada de Atención a Personas en Situación de Calle, brindamos 4,431 servicios, atenciones y apoyos asistenciales a personas en situación de calle durante los Planes Invernales 2021-2022 y 2022-2023. En este último plan invernal, 461 personas aceptaron refugio nocturno, 8 aceptaron ingresar a nuestros albergues de atención integral y otorgamos dos consultas médicas de emergencia. Además, logramos localizar a dos personas con reporte de desaparecidos de otros estados de la República Mexicana.

Servicios brindados a personas en situación de calle en las Brigadas Invernales de 2022



Fuente: Reporte Acumulado Mensual de la Dirección del Área de la Unidad de Protección Civil

Durante el 2022, se han invertido en la operación de este programa \$1'428,135.67¹⁴.



¹⁴ Gasto de operación incluye el monto integrado de los capítulos 1000 a 5000 del clasificador por objeto de gasto de la administración pública.



Guadalajara sin barreras

Los grupos de población que se encuentran en situación de vulnerabilidad nos han permitido reflexionar en la posibilidad de generar más acciones, proyectos, y por lo tanto, fortalecer más programas que tengan como objetivo brindar atención y servicios a las personas con discapacidad, a la población con trastorno del Espectro Autista o con discapacidad intelectual y a las personas adultas mayores. Se han hecho esfuerzos enfocados tanto en la promoción de la inclusión, así como en diseño de proyectos y acciones y en la actualización de los programas.

Una aproximación a los resultados que presentó el IIEG en torno al CENSO del INEGI (2020) nos permite apreciar la necesidad de conjuntar esfuerzos y atender a la población con discapacidad en sus diferentes tipos, discapacidad intelectual, trastorno del espectro autista o a personas adultas mayores. Por una parte, los resultados que presenta el IIEG¹⁵ (2020) exponen que en el municipio de Guadalajara hay una población de 229,234 personas con alguna discapacidad, limitación o con algún problema o condición mental, de los cuales 102,053 son hombres y 127,181 son mujeres; la distribución de edades es variable según grupos quinquenales.

Los datos del censo nos muestran un aumento de la población de personas con alguna discapacidad, por lo tanto, incrementa de igual forma la necesidad de atención para estos grupos de población. Primero, para que se diseñen proyectos y programas que les beneficien a través de atención y servicios; y segundo, para que se fortalezca la cultura de la inclusión y se derriben barreras, lo que implica también promover un proceso de educación para la cultura de inclusión, dirigido a la población del municipio de Guadalajara..

Partiendo de lo anterior, podemos puntualizar nuestros logros y resultado de la siguiente manera: invertimos en infraestructura para lograr que los espacios sean más adecuados a las necesidades de la población usuaria de cada instalación, en la que se les brinda atención y servicios, tal y como lo hicimos en el Centro de Autismo y Discapacidad Intelectual (CADI), inversión que se logró gracias a donativos.



¹⁵ Constatar en: Censo de población y Vivienda 2020, características demográficas.

Realizamos también actualizaciones y adecuaciones al programa que se implementa en CEAMIVIDA y la incorporación de estudios socio familiares en el expediente de usuarias y usuarios, así como terapias físicas y psicológicas en CAIPED y la capacitación a 976 niñas, niños, adolescentes, jóvenes, adultos y personas adultas mayores por el Departamento de Proyectos de Inclusión. También, logramos resultados en Centro Tapatío de Atención al Adulto Mayor, desde donde trasladamos a las personas adultas mayores de su CDC al CETAM y del CETAM a su CDC. En promedio, mensualmente nuestras usuarias y usuarios tomaron 1,853 sesiones de activación física. Por último, a través de Trabajo social, brindamos apoyos asistenciales, integración de expedientes, canalizaciones, derivaciones y seguimiento de los casos que requieren de atención y servicios.



En el sistema DIF Guadalajara tuvimos clara la necesidad de sostener una cultura de la inclusión para que sea una práctica constante, no sólo en nuestras instalaciones, sino como una práctica cotidiana, por lo que impulsamos acciones para que se integren a estos grupos de población. Desde nuestra perspectiva, una Guadalajara sin barreras es un municipio que restituye los derechos de las personas más vulnerables y que muestra mayor disponibilidad para un futuro incluyente y humano para todas y todos.

Atención Integral para personas con trastorno del espectro autista y discapacidad intelectual

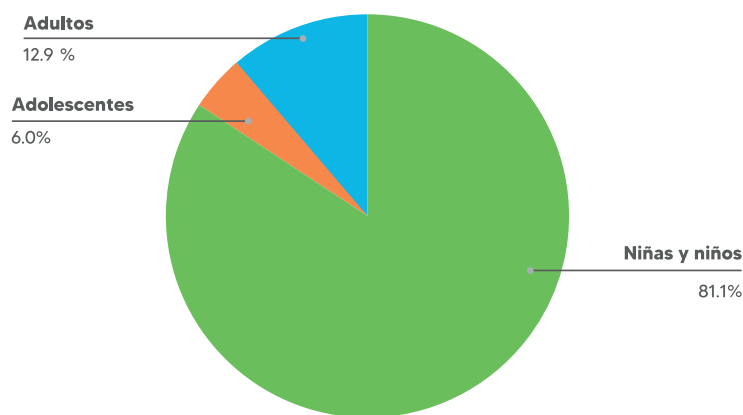
El 5 de octubre el Centro de Autismo y Discapacidad Intelectual (CADI) abrió sus puertas en la colonia Jardines de San Francisco, con el propósito de acercar la atención especializada al oriente de la ciudad y desde una perspectiva de atención metropolitana.

Con una inversión de 48 millones 439 mil 359 pesos, aportados por el Gobierno de Guadalajara, donativos de la Agencia Turca de Cooperación y Coordinación (TIKA) y Farmacias Guadalajara, se logró crear este espacio de atención integral a la salud física y psicológica a través de intervención terapéutica, talleres prelaborales y capacitación.

El CADI cuenta con simuladores de espacios como tienda, recámara, dentista y estética, salón de cómputo y talleres prelaborales de lavandería, joyería, repostería y elaboración de piñatas. Asimismo, se dará estimulación cognitiva, psicomotricidad, rehabilitación, trabajo social, atención psicológica familiar y huertos.

Hasta la fecha hemos recibido a 751 personas a quienes hemos brindado 797 procesos de diagnóstico diferencial o evaluación, para establecer un plan de intervención y en el siguiente año puedan comenzar a recibir atención integral en los servicios que ofrece el Centro.

Porcentaje de personas con DI y TEA atendidas en CADI 2022



Fuente: Reporte Acumulado Mensual de la Dirección del Área de Centros de Inclusión

También recibimos la donación de 1,272 piezas de material didáctico por parte de la Dirección de Inclusión del Gobierno de Guadalajara.

Durante el mes de noviembre, tuvimos la visita del Banco Interamericano de Desarrollo (BID) e iniciamos con el proyecto "Mapeando lo Accesible", el cual busca generar una base de información sobre la accesibilidad en las ciudades para las personas con algún tipo de discapacidad. El equipo del BID realizó un recorrido en donde se presentaron los servicios que se brindan en CADI para personas con discapacidad.

Estas acciones emprendidas han proporcionado un espacio de atención especializada a personas con Trastorno del Espectro Autista y Discapacidad Intelectual en un rango de edad de los 3 a los 45 años, con la finalidad de desarrollar habilidades en la vida diaria que les permita mejorar su calidad de vida y la de sus familias.



CADI ha marcado un precedente de atención terapéutica especializada, ya que comúnmente sólo se atiende a niñas, niños y adolescentes con dichas condiciones, por tal motivo, nuestra lista de espera oscila entre los 700 usuarios interesados en ingresar y recibir tratamiento. La difusión que se ha realizado del Centro se ha visto reflejada en el incremento de la demanda de los servicios.

El día 18 de noviembre se realizó en conjunto con personal de Papirolas el evento “Cuenta cuentos” para usuarios de CADI y sus familias.



Durante el 2022, se han invertido en la operación de este programa \$4'044,450.31¹⁶.

¹⁶ Gasto de operación incluye el monto integrado de los capítulos 1000 a 5000 del clasificador por objeto de gasto de la administración pública.

Atención metropolitana integral para una vida digna con discapacidad

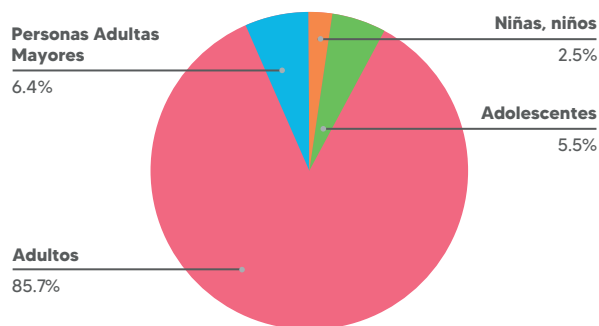
Durante 2022, la Dirección del Área de Centros de Inclusión realizó actualizaciones y adecuaciones al programa que se ejecutaba en el Centro de Atención Metropolitana Integral para una Vida Digna con Discapacidad (CEAMIVIDA). Con esto buscamos capacitar al personal en temas como evaluación de coeficiente intelectual y del nivel de discapacidad intelectual en adultos; además, comenzamos a generar expedientes de las y los usuarios con valoraciones para llevar a cabo una entrega periódica de reportes a las familias para implementar recomendaciones terapéuticas.

Además, logramos la integración de estudios socio familiares al expediente de usuarios para determinar sus necesidades y, de ser requerido, tener la capacidad de vincularlos a otros programas del Sistema DIF Guadalajara.



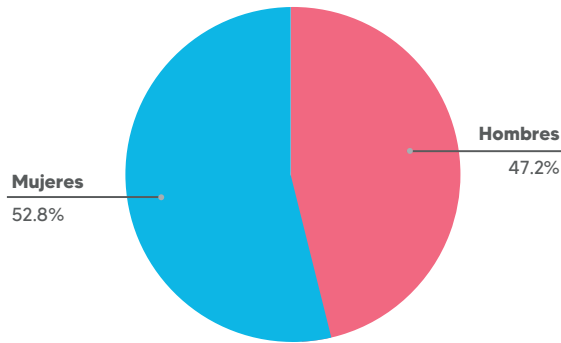
En promedio hemos atendido a 101 usuarios de manera mensual en 40 talleres formativos y 21 talleres deportivos. Además, durante el 2022, dimos 1,421 intervenciones psicológicas a usuarias y usuarios y 618 intervenciones a familiares de usuarios con alguna discapacidad intelectual, esto con el objetivo de fortalecer las redes de apoyo de las y los usuarios y que puedan tener una mejor atención en casa.

Porcentaje de usuarias y usuarios con discapacidad que terminaron un taller recreativo, formativo y deportivo según grupos de población 2022



Fuente: Reporte Acumulado Mensual de la Dirección del Área de Centros de Inclusión

Porcentaje de usuarias y usuarios con intervención psicológica según sexo 2022



Fuente: Reporte Acumulado Mensual de la Dirección del Área de Centros de Inclusión

Actividades lúdicas-recreativas

El 30 de junio se celebró la clausura de talleres 2021-2022, haciendo representaciones de bailables en el lienzo charro con ubicación en la Calle Atotonilco 561 en Zapopan, Jalisco, donde también se brindó un espacio de convivencia y recreación, fortaleciendo la cultura de la inclusión entre las y los usuarias, las madres, padres, tutores y familiares.

Entre julio y agosto dimos inicio a los cursos de verano, estos fueron gratuitos y estaban dirigidos a personas con alguna discapacidad. Entre las actividades que se desarrollaron estaban: elaboración de títeres, yoga, creatividad con reciclado, ritmos latinos, primeros auxilios, gimnasia rítmica, inteligencia emocional, elaboración de sillas artesanales, arte con tapas, club de exploradores, música y matemáticas. El 29 de octubre, celebramos el día de muertos con una exposición de altar tradicional y un altar prehispánico que realizaron nuestras usuarias y usuarios, en donde además se realizó la presentación del grupo de música prehispánica, baile folclórico, grupo teatral y finalizamos con un desfile de catrinas en donde se premió a los participantes y se entregó un reconocimiento económico los tres primeros lugares.

Durante el 2022, se han invertido en la operación de este programa \$5'536,855.98¹⁷.



¹⁷ Gasto de operación incluye el monto integrado de los capítulos 1000 a 5000 del clasificador por objeto de gasto de la administración pública.

Atención integral a personas con discapacidad

En el Sistema para el Desarrollo Integral de la Familia del Municipio de Guadalajara, creamos el Centro de Atención Integral a Personas con Discapacidad (CAIPED) en 2006. A través de este espacio ofrecemos diversos servicios de rehabilitación física en beneficio de las personas con discapacidad y población en general.

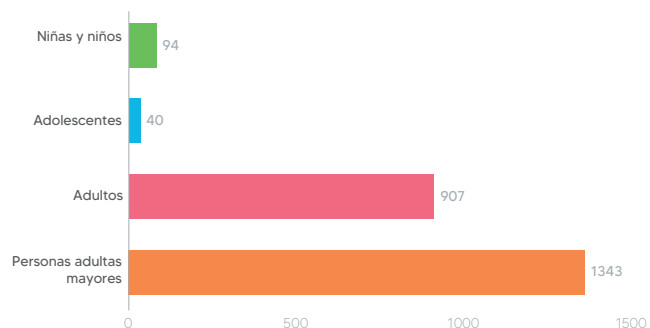


Durante 2022, los servicios que otorgamos a los usuarios con el propósito de que recibieran un trato integral en el área de la salud con enfoque en rehabilitación física, fueron:



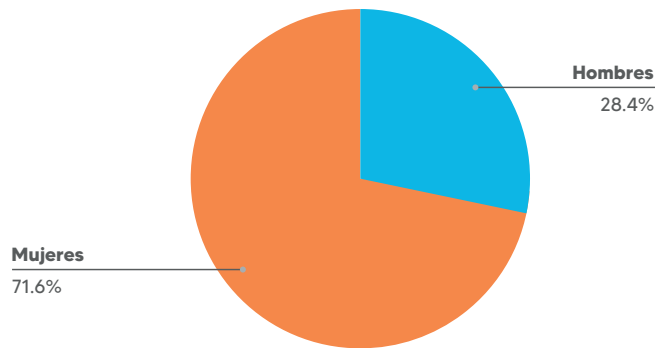
- 670 consultas con un médico especialista en rehabilitación.
- 7,250 servicios de terapia física
- 591 consultas en Traumatología y Ortopedia
- 1,015 servicios de podología.

Servicios de terapia y consulta distribuidos por grupos de población en CAIPED 2022



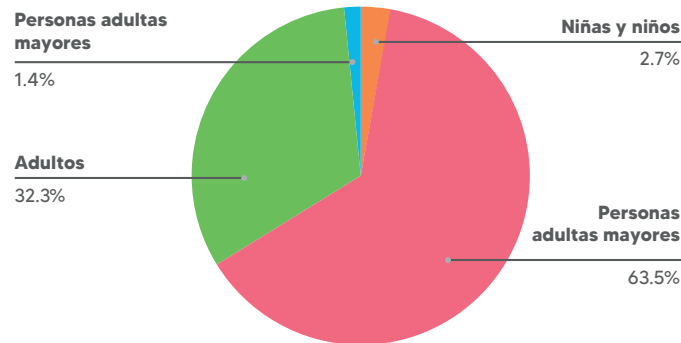
Fuente: Reporte Acumulado Mensual de la Jefatura del Departamento de Centro de Atención Integral para Personas con Discapacidad (CAIPED)

Porcentaje de servicios de podología brindados a usuarias y usuarios del CAIPED según sexo 2022



Fuente: Reporte Acumulado Mensual de la Jefatura del Departamento de Centro de Atención Integral para Personas con Discapacidad (CAIPED)

Porcentaje de servicios de terapia física brindados a usuarias y usuarios de CAIPED según grupo de población 2022



Fuente: Reporte Acumulado Mensual de la Jefatura del Departamento de Centro de Atención Integral para Personas con Discapacidad (CAIPED)

Realizamos dos eventos de campañas de certificados de discapacidad para la población captada por el sistema DIF Guadalajara, con la finalidad de que el usuario pueda conseguir una atención de calidad y rápida respecto al trámite.

Además, en conjunto con el Departamento de Desarrollo Integral de Personas Adultas Mayores del DIF Guadalajara y estudiantes de psicología de la Universidad ITESO, implementamos los talleres: “Grupo de escucha para cuidadores” y “Autocuidado de la salud del adulto mayor y cuidador”. Estos talleres constan de 5 sesiones en total, siendo esto un proyecto que nos permite realizar un trabajo integral junto con los servicios que se ofrecen en CAIPED.

Durante el 2022, se han invertido en la operación de este programa \$3'190,086.53¹⁸.

¹⁸ Gasto de operación incluye el monto integrado de los capítulos 1000 a 5000 del clasificador por objeto de gasto de la administración pública.

Cultura para la inclusión

Una de las líneas de acción principales dentro del Departamento de Proyectos de Inclusión es promover la cultura de inclusión por medio de la impartición de talleres de sensibilización y capacitación a instituciones educativas y centros de trabajo.

En 2022 logramos capacitar a 976 niñas, niños, adolescentes, jóvenes, adultos y personas adultas mayores sobre temas de inclusión, superando la meta planteada en 2021. Para ello, brindamos 30 talleres en este periodo, destacando la participación de las academias municipales y los CDC, CDI, Comisaría Municipal, así como escuelas públicas y privadas.

Por otro lado, a través del convenio con el CECATI 190, logramos impartir talleres de Lengua de Señas Mexicana y lectoescritura en Braille a 43 personas, generando habilidades de comunicación para servidores públicos, profesionales y ciudadanos en general. La respuesta ha sido notablemente positiva en el alumnado que participa con entusiasmo y promueven la cultura de la inclusión.

Otra de nuestras líneas de acción es brindar atención y orientación a personas que buscan información de servicios específicos, por lo cual elaboramos un directorio con 35 servicios públicos y privados acerca de diversos temas de inclusión como escuelas, clínicas, dependencias y asociaciones que brindan un trato eficaz y cálido.



También, brindamos 1,627 ganchos de estacionamiento exclusivo para personas adultas mayores, personas con discapacidad y mujeres embarazadas o personas gestantes. Asimismo, otorgamos apoyos de medicamento y/o albergue a 34 personas adultas con discapacidad intelectual declaradas incapaces, quienes eran tuteladas por la DIPPNA, con la finalidad de garantizar sus derechos fundamentales.

En el mes de noviembre, a través del Departamento de Proyectos de inclusión y el Centro de Autismo y Discapacidad Intelectual, hospedamos la sesión mensual del Colectivo Pro Igualdad e Inclusión Jalisco, que destaca la promoción de la cultura de la discapacidad a través de proyectos de incidencia social y política. Asistieron representantes de asociaciones civiles, dependencias y organismos autónomos que inciden en el bienestar de las personas con discapacidad o en situación de vulnerabilidad/exclusión.



En el mes de diciembre, realizamos la feria de servicios y salud para la inclusión de personas con discapacidad, en la que participó, además de las coordinaciones de Inclusión y Operación del Sistema DIF Guadalajara, el Registro Civil de Jalisco, COMUDE Guadalajara, CECATI 190, y DIF Jalisco. Entre los servicios que brindamos se encontraban expedición de actas de nacimiento en sistema Braille, promoción de servicios de COMUDE, un taller de lengua de señas, un stand informativo de la oferta educativa del CECATI 190 y la expedición de certificados de discapacidad.

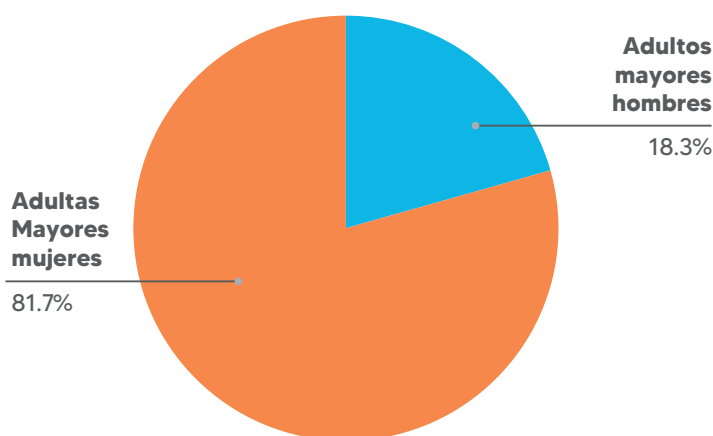
Durante el 2022, se han invertido en la operación de este programa \$1'379,884.41¹⁹.

¹⁹ Gasto de operación incluye el monto integrado de los capítulos 1000 a 5000 del clasificador por objeto de gasto de la administración pública.

Desarrollo Integral de Personas Adultas Mayores

Con el programa de Desarrollo Integral de Personas Adultas Mayores durante 2022 hemos buscado ampliar la cantidad de servicios y aumentar la atención a usuarios respecto al año anterior, por ello, realizamos gestiones para conformar grupos de personas adultas mayores en el municipio, por lo que llegamos a 79 grupos conformados.

Personas adultas mayores que participan en los grupos según sexo 2022



Fuente: Reporte Acumulado Mensual de la Jefatura del Departamento de Desarrollo Integral de Personas Adultas Mayores

También, con el objetivo de fomentar la integración comunitaria y la socialización entre las personas adultas mayores, realizamos durante el año 550 traslados desde comunidades al Centro Tapatio del Adulto Mayor (CETAM) para que nuestros usuarios hicieran uso del Complejo Sauz.

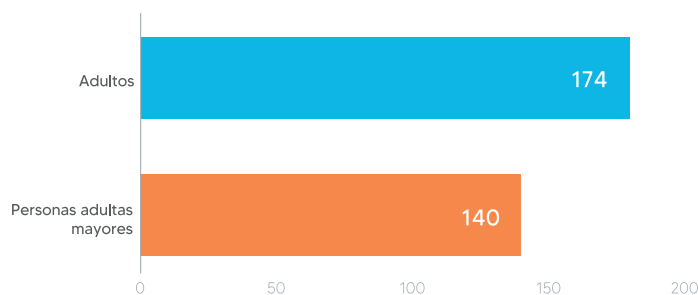
Dentro del CETAM en promedio, mensualmente, nuestras usuarias y usuarios tomaron 1,853 sesiones de activación física y logramos que 69 colaboradores de nuestro personal tomarán algún tipo de capacitación en temas gerontológicos, para mejorar la atención de nuestras usuarias y usuarios.



Con el propósito de reconocer las habilidades de usuarias y usuarios, realizamos el Festival del Adulto Mayor con las presentaciones de los grupos culturales: el coro “Ensamble de voces tapatías”, “Coro oficial”, el coro “Música y amistad” y el grupo de baile folclórico oficial”. Además, gestionamos el apoyo a 13 camiones, para transportar 426 personas adultas mayores de grupos comunitarios, grupos de CETAM y de Casas de Día de todo el municipio, quienes disfrutaron de presentaciones de stands, dinámicas de activación física, recreativas, culturales y pláticas informativas y de desarrollo humano.

Además, entre los logros alcanzados en 2022, estuvo el inicio de servicio de consulta jurídica para personas adultas mayores. Con esto hemos logrado abarcar un mayor número de derechos a restituir de este segmento de la población de nuestro municipio y del Área Metropolitana de Guadalajara.

Porcentaje semestral de asesorías legales para personas adultas mayores 2022



Fuente: Reporte Acumulado Mensual de la Jefatura del Departamento de Desarrollo Integral de Personas Adultas Mayores

Encuentros intergeneracionales

Uno de los objetivos institucionales es generar una cultura de la inclusión en el municipio, por ello, los encuentros intergeneracionales son fundamentales para generar conciencia y resignificar el envejecimiento, además de generar espacios de esparcimiento y comunidad entre diferentes generaciones de tapatíos. Durante el año realizamos 22 encuentros intergeneracionales, entre los cuales tuvimos dos eventos en colaboración con la Fundación Jorge Vergara con el equipo Sub-20 de fútbol de Chivas, evento en el que nuestras usuarias y usuarios convivieron con los jugadores.

Asimismo, como parte del proyecto “Hilando generaciones y moda”, realizamos una dinámica intergeneracional en la Universidad ITESO, donde nuestros adultos mayores colaboran en un bordado colectivo con universitarios. También integrantes del taller “Narrando en la tercera” del CETAM, realizaron su presentación en el Centro Estatal de Fomento a la Lectura con la presencia de autoridades de la Secretaría de Cultura. Seis integrantes contaron una historia que han practicado bajo la tutela del maestro Ignacio Ayala Varela, con un proyecto intergeneracional en conjunto con la Secundaria No 93.

Por último, la Presidenta del DIF Guadalajara, Maye Villa de Lemus, inauguró dos árboles milenarios plasmando su huellas junto con los estudiantes de la Escuela Idolina Gaona de turno matutino y en la misma escuela, durante el turno vespertino, con nombre Juana de Asbaje. Así también inauguró un árbol milenario con las huellas de todas las usuarias y usuarios del CETAM. En él se sumaron 2,979 años en conjunto entre las y los alumnos, adultos mayores, personal de la preparatoria, personal del programa DIPAM y personas de la comunidad que se sumaron.



Certamen de embajadora

Se llevó a cabo en el municipio de Ixtlahuacán de los Membrillos el Certamen “Embajadora Regional de las Personas Adultas Mayores, 2022”. En este evento, nuestra representante Aurora Valencia Chávez obtuvo el título de “Segunda Vocera”.



Licenciatura de Gerontología

Durante el año, los alumnos y alumnas de la Licenciatura de Gerontología realizaron prácticas comunitarias y prácticas intergeneracionales en el CETAM, CDC 9, CDC 10, CDC 16, CDC 24, de igual manera en los grupos comunitarios de San Andrés y Linda Alegría.

Como resultado de estas intervenciones, la Licenciatura en Gerontología del CUTonalá de la Universidad de Guadalajara presentó los resultados de sus talleres en el Primer Coloquio de Prácticas Gerontológicas. Con esto, en el Sistema DIF Guadalajara no solamente promovemos el desarrollo integral de la población adulta mayor, sino que aportamos a la creación de estrategias y conocimientos para generar un mayor impacto en la práctica de los futuros profesionistas y nuestra población.

Adulto Mayor Distinguido 2022

El Mtro. Victor Hugo Carrera Hernández fue reconocido por el Gobierno del Estado de Jalisco como “Adulto Mayor Distinguido 2022” a través de DIF Jalisco, por impulsar y motivar a las personas adultas mayores a transmitir sus experiencias a las nuevas generaciones; reconocimiento que se realizó en el “Ex Recinto Legislativo del Estado de Jalisco” ubicado dentro de Palacio de Gobierno.

Durante el 2022, se han invertido en la operación de este programa \$9'967,435.50²⁰.

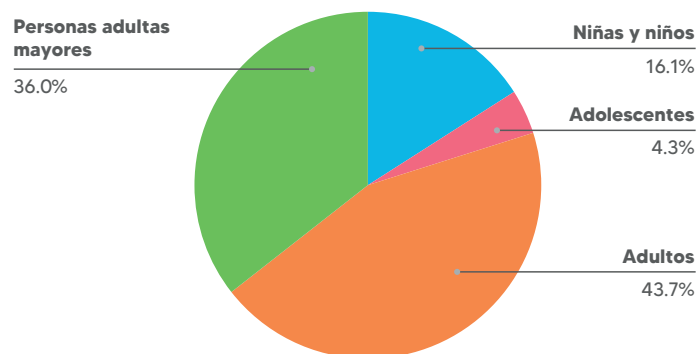


²⁰ Gasto de operación incluye el monto integrado de los capítulos 1000 a 5000 del clasificador por objeto de gasto de la administración pública.

Trabajo social asistencial

Durante 2022, logramos otorgar a 517 personas apoyos asistenciales como insumos de rehabilitación, estudios médicos especializados, estudios de laboratorio, auxiliares auditivos, entre otros; todo esto dirigido a la población que se encuentra en situación de vulnerabilidad en el municipio de Guadalajara, así como a las personas que se encuentran en situación de tránsito.

Porcentaje de apoyos asistenciales entregados según grupo de población 2022



Fuente: Reporte Acumulado Mensual de la Dirección del Área de Trabajo Social

Entre los apoyos que se brindaron, se encuentran:



- 201 personas beneficiadas con apoyos alimentarios
- 71 personas beneficiadas con insumos para rehabilitación
- 12 personas beneficiadas con estudios médicos, especializados y de laboratorio
- 126 personas beneficiadas con auxiliares auditivos
- 23 personas beneficiadas con medicamentos prescritos
- 13 personas beneficiadas con sesiones de hemodiálisis
- 2 personas beneficiadas con gastos funerarios

Además de los apoyos directos, en el área de atención de usuarios (Ventanilla Única) brindamos atención a 180 personas en el último semestre y se abrieron 580 casos provenientes de los CDC y de los CDI.

También, debido al incendio en viviendas de la Colonia Ferrocarril, apoyamos a 4 familias en alta vulnerabilidad que resultaron afectadas con la entrega de enseres domésticos. Asimismo, en coordinación con el DIF Jalisco, de manera mensual receptionamos y entregamos las despensas del programa de apoyos a niños con cáncer.

Con el objetivo de mejorar la atención que se brinda en los CDC y CDI del Sistema DIF Guadalajara, realizamos 28 supervisiones en el año para comprobar las necesidades de las usuarias y usuarios; además del trabajo que se realiza en el área. Por último, durante el último semestre del año realizamos la capacitación y actualización profesional para el personal operativo, con el propósito de otorgar más herramientas al personal de Trabajo Social que les permita brindar mejor servicio a la población de Guadalajara.





Gestión Administrativa

Gestión administrativa

En el primer año de la presente administración, hemos podido trabajar de manera eficiente y práctica para facilitar el trabajo operativo, por lo que desde el primer momento pudimos generar una lógica desde la cual pudiéramos realizar la programación anual y ordenar las Matrices de Indicadores para Resultados, para de esta manera planear y asignar el presupuesto. Realizamos acciones que han simplificado la operación de cada uno de los programas para beneficio de la población. Este trabajo lo hemos hecho de manera coordinada entre direcciones y áreas estratégicas, operativas y administrativas.

Durante el 2022, hemos invertido en la operación, gestión y actividades de las áreas administrativas del Sistema DIF Guadalajara \$107'925,531.08 pesos, entre estas se incluyen la conservación de infraestructura, vehículos, adquisición de equipos de cómputos, así como las áreas de soporte y la Dirección Administrativa.

Desde el inicio de la presente administración, el área de Planeación, evaluación y monitoreo apoyó en el proceso de ordenar y eficientar el trabajo del Sistema DIF Guadalajara; y en colaboración con las diferentes áreas del sistema, revisó y actualizó el reglamento interno, además, actualizó el Catálogo de programas y servicios, realizó también evaluaciones de Comedores Comunitarios, CDC, Trabajo social y CADIPSIC "Las Palmas.



En lo correspondiente a los resultado que obtuvimos durante el último año, el área de Comunicación social logró la difusión en redes sociales, cubrió 282 eventos realizados por el Sistema DIF Guadalajara; además alcanzó las 708,756 personas en la página de Facebook, 95,400 personas en Twitter y creó el perfil del Centro Tapatío de Atención al Adulto Mayor (CETAM). Procuración de fondos logró una recaudación total de \$12'423,553.17 de pesos mexicano y Relaciones Públicas gestionó 543 eventos del Sistema DIF Guadalajara, y además, logró recaudar \$256,020.00 pesos mexicanos por la renta de los auditorios.

La Dirección administrativa pudo aplicar la NOM 035 por medio de la Dirección del Área de Recursos Humanos, para la identificación, análisis y prevención de factores de riesgos psicosociales en el trabajo, enfocado en el personal del sistema. La Dirección del Área de Recursos Humanos generó 25 convenios, destacando los logrados con ITESO, Universidad del Valle de México, el Colegio Angloamericano, la Universidad UNITEC, el Instituto

Rebsamen y el Instituto Jalisciense Virtual; además asignó a 505 prestadores de servicio social y prácticas profesionales. En colaboración con el Área de Planeación, Evaluación y Monitoreo actualizamos la plantilla del personal para armonizar el Reglamento Interno del Sistema DIF.

La Dirección del Área de Finanzas cumplió con la obligación de Fiscalización y Rendición de Cuentas del OPD mediante la integración y consolidación de la cuenta pública del municipio, aunado a este resultado, cumplió con las reglas y normatividad del CONAC. Destaca también, que la Dirección del Área de Innovación Tecnológica pudo desarrollar nuevas plataformas, como el padrón único de usuarias y usuarios que concentra datos, que permiten tener orden respecto a la población que toma los servicios. La Dirección del Área de Compras y Adquisiciones cumplimentó el Plan anual de compras llevando a cabo un total de 110 procesos de licitación.

La Contraloría interna atendió 20 quejas relacionadas con responsabilidades administrativas, revisó 3,335 expedientes, asesoró a más de 100 servidores públicos y alcanzó la presentación de 1,323 declaraciones patrimoniales y fiscales en 2022. La Unidad de Transparencia cumplimentó con la carga de información fundamental en la Plataforma Nacional de Transparencia al 91% de iniciar al 12% en el 2021. Realizó 4,417 actualizaciones al portal de Transparencia del organismo y respondió en tiempo y forma a 233 solicitudes de información dirigidas al Sistema DIF Guadalajara

Finalmente, cada uno de los resultados de los programas y servicio que brindamos en el Sistema DIF Guadalajara corresponden a un trabajo colaborativo, así como a una lógica y coherencia en los procesos de sistematización y planeación, que conducen a eficientar los tiempos y administrar de la manera más atenta los recursos para que cada programa y área operen con el mínimo de dificultades al momento de ofertar los servicios, para de esta manera atender a usuarias y usuarios. Al trabajo que realizamos día con día, le es inherente cada eje transversal y cada eje estratégico porque comprendemos que nuestro compromiso está dirigido a la población en general, pero sobre todo a las personas que se encuentran en situación de vulnerabilidad que requieren de nuestros servicios y en algunos casos de nuestro acompañamiento. De esta manera, a continuación damos cuenta de los resultados y logros de la gestión administrativa realizada durante el año 2022.



Planeación, evaluación y monitoreo

El Área de Planeación, Evaluación y Monitoreo ha ayudado a brindar orden y eficientar el trabajo del Sistema DIF Guadalajara, gracias al trabajo interdepartamental que se ha realizado durante 2022.

En colaboración con las áreas que comprenden el Sistema DIF Guadalajara, llevamos cabo la revisión y actualización del Reglamento Interno del Organismo Público Descentralizado de la Administración Pública Municipal denominado Sistema para el Desarrollo Integral de la Familia de Guadalajara, esto con el objetivo de actualizar las funciones, organizar la información, homologar el contenido y responder a las nuevas necesidades del municipio.

Además, con la participación de los programas operativos actualizamos el Catálogo de programas y servicios del Sistema DIF Guadalajara en un formato más amigable para los usuarios y con la información necesaria para que puedan acceder a ellos, además de las ubicaciones en donde pueden tomarlos.



Se trabajó en conjunto con la Dirección del Área de Innovación Tecnológica en la creación del Padrón Único de Usuarios, una estrategia para mejorar el reporte de servicios y usuarios con los que cuenta el sistema, generar estadísticas y reportes fidedignos del impacto que tiene el DIF Guadalajara en el municipio.

Asimismo, durante el año realizamos evaluaciones a los programas de Comedores Comunitarios, CDC, Trabajo Social Asistencial y CADIPSIC “Las Palmas”. Los cuales han servido para generar estrategias de mejora para estos servicios y también tener una referencia sobre el trato y calidad de servicios que reciben nuestros usuarias y usuarios.

Comunicación Social

Durante 2022, en el Área de Comunicación Social hemos expandido la presencia del Sistema DIF Guadalajara gracias al incremento de difusión en redes sociales, la cobertura de eventos de relevancia para la población y el diseño de contenido gráfico para su difusión.

En el año cubrimos 282 eventos realizados por el Sistema DIF Guadalajara entre los que destacaron: la 1er. Carrera “En sus marcas” y la 1er. Jornada de Prótesis Oculares “Cambiando miradas”, “Macroferia de Salud Mujer Rosa”, “Matrimonios Colectivos”, “Brigadas Invernales” y la “Inauguración de nuestros centros Lúdica y CADI”.

Gracias a la cobertura de estos eventos logramos un alcance de 708,756 personas en nuestra página de Facebook, 95,400 personas en Twitter, y este año, creamos el perfil del Centro Tapatío de Atención al Adulto Mayor (CETAM) para mejorar la difusión de las actividades referentes a las personas adultas mayores del municipio, con el alcanzamos en 5 meses a 41,282 personas con el contenido compartido.



Procuración de fondos

Durante 2022 realizamos la gestión para que personas físicas, morales y fundaciones pudieran hacer donativos en especie o económicos al Sistema DIF Guadalajara, con el objetivo de apoyar a nuestros programas y servicios con la ayuda de personas convencidas que hay acciones que nos unen. En total se recaudó un total de \$12' 423,553.17 de pesos mexicanos.

Donativos recaudados por el Área de Procuración de Fondos en 2022



Fuente: Formato informe F-PEM-04-1.2 - Procuración de fondos



Relaciones públicas

A lo largo del año, a través del Área de Relaciones Públicas gestionamos 543 eventos del Sistema DIF Guadalajara, y además, logramos recaudar \$256,020.00 pesos mexicanos por la renta de los auditorios y la explanada con los que cuenta el organismo. Este dinero ha servido para financiar proyectos y programas en pro de la población más vulnerable del municipio.



Dirección jurídica

La Dirección Jurídica del Sistema DIF Guadalajara es un área de apoyo y seguimiento a las necesidades del Organismo. Entre sus actividades destacan la elaboración de convenios de colaboración con otras instancias públicas y privadas para la mejora de los servicios del DIF Guadalajara y la asesoría jurídica a nuestro personal.



Durante el último semestre de 2022, a través de la Dirección Jurídica elaboramos 114 convenios de colaboración con personas físicas y jurídicas para la operación y funcionamiento de los distintos programas que operamos en favor de la población vulnerable de Guadalajara.

Además, se acompañó y ayudó a resolver 170 hechos jurídicos del Sistema DIF Guadalajara, además de brindar más de 400 asesorías al personal de Sistema.

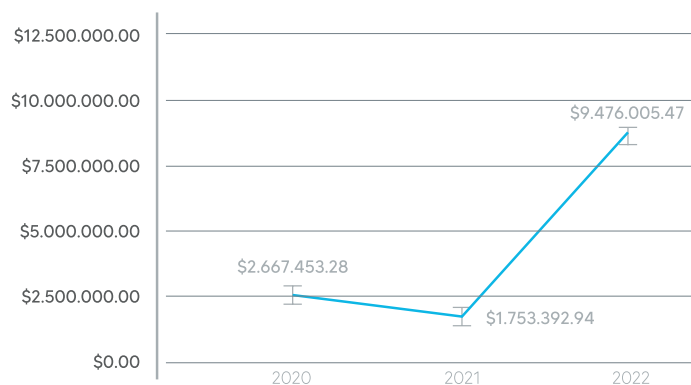
Dirección administrativa

La Dirección Administrativa es la encargada de atender los temas referentes al recurso humano, financiero y patrimonial del Sistema DIF Guadalajara. Entre los logros que más destacamos en 2022 se encuentra el comienzo de la aplicación de la NOM 035 para la identificación, análisis y prevención de factores de riesgos psicosociales en el trabajo y así generar espacios de trabajo más seguros para nuestras colaboradoras y colaboradores.



También, gracias a la oportuna gestión de los recursos financieros en tiempos y movimientos por parte de la Dirección del Área de Finanzas alcanzamos una cifra récord de \$9'476,005.47 de pesos mexicanos en rendimientos financieros. Esta cifra se logró por medio de la gestión del flujo de efectivo con el que contaba el Sistema DIF Guadalajara al gestionarlo en cuentas productivas que ofrecían rendimientos, gracias a esto tendremos ingresos autogenerados para ejercerlo en los programas prioritarios del Organismo.

Rendimientos financieros de 2020 a 2023 del Sistema DIF Guadalajara



Fuente: Dirección Administrativa

Dirección del Área de Recursos Humanos

Entre los logros más importantes alcanzados fue el convenio de colaboración con el Centro Universitario de Ciencias Económico Administrativas de la Universidad de Guadalajara, para la aplicación de la NOM-035; un pendiente que se tenía desde 2019 y que nuestra actual Administración 2021-2024 comenzó a implementar.

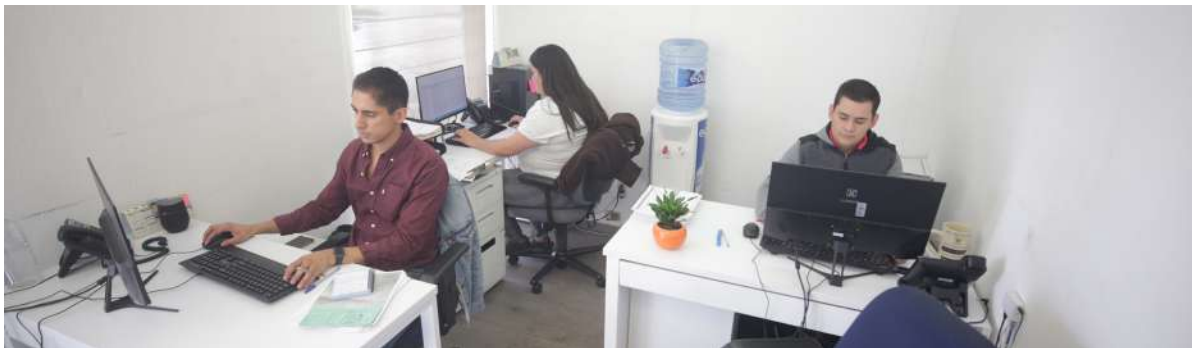
En el segundo semestre del año, aplicamos cuestionarios de identificación de factores de riesgo psicosocial en 75 centros del Sistema DIF Guadalajara por parte de la brigada de la Dirección del Área de Recursos Humanos, con lo que alcanzamos a encuestar a 920 trabajadores. Una vez analizados los resultados, se propondrán las políticas de intervención que llevará a cabo la administración en 2023-2024.

En el Sistema DIF Guadalajara tenemos el compromiso de apoyar a los universitarios a formarse desde espacios de empatía, inclusión y compromiso social, por ello, durante este año buscamos generar convenios en materia de servicio social y prácticas profesionales, logrando 25 convenios. Entre estos se encuentran: ITESO, Universidad del Valle de México, el Colegio Angloamericano, la Universidad UNITEC, el Instituto Rebsamen y el Instituto Jalisciense Virtual; con la finalidad de generar espacios de prácticas para los nuevos profesionistas que buscan apoyar a la población vulnerable del municipio.

Durante el 2022, logramos asignar a 505 prestadores de servicio social y prácticas profesionales, los cuales sirven de apoyo para eficientar las actividades administrativas en cada una de las áreas con apoyo de alumnos de licenciaturas como: administración, recursos humanos, abogado, psicología, enfermería, cirujano dentista, nutrición, psicología, pedagogía, terapia física, podología, trabajo social, gastronomía, entre otras.

En colaboración con el Área de Planeación, Evaluación y Monitoreo actualizamos la plantilla del personal para armonizar el Reglamento Interno del Sistema DIF Guadalajara con los nombramientos, así como la estructura programática para tener un mejor control del gasto en lo que respecta al recurso.

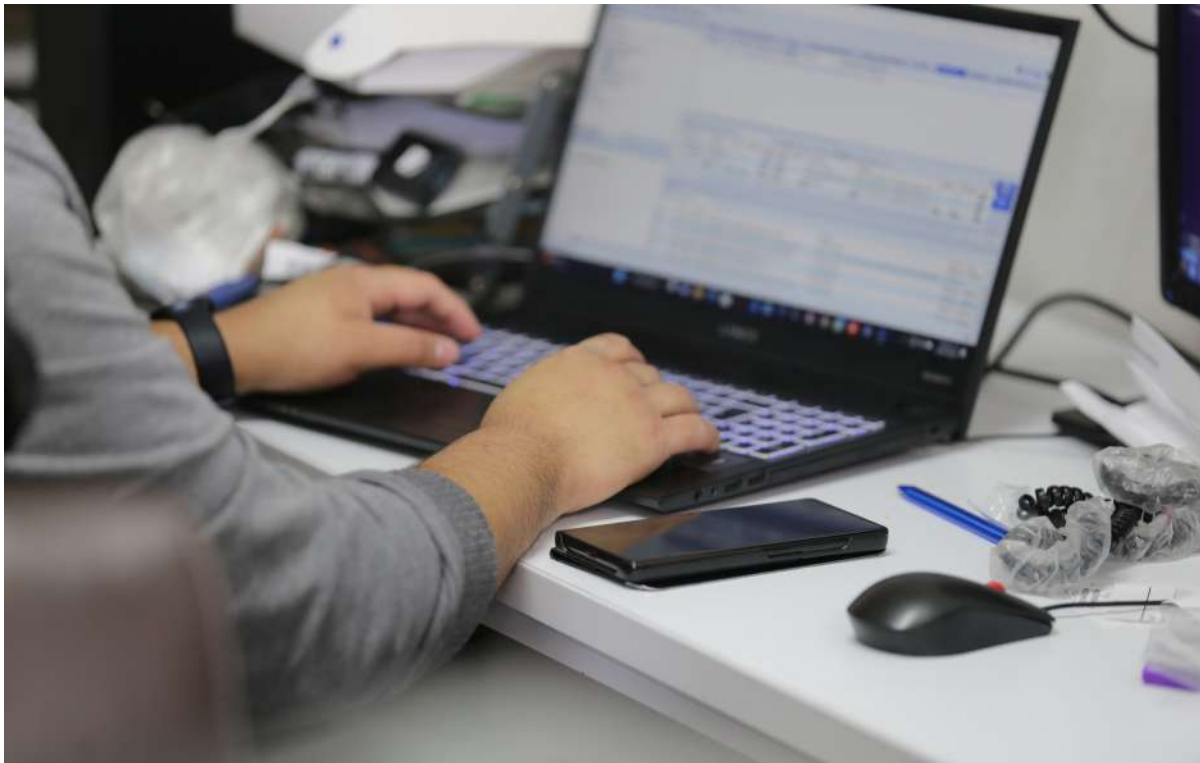
Además, con el objetivo de mejorar la gestión del recurso humano, en colaboración con la Dirección del Área de Innovación Tecnológica, generamos una plataforma de incidencias para el control y seguimiento de nuestro personal, y de esta manera, eficientar y reducir los errores en la captura de la información.



Dirección del Área de Innovación Tecnológica

Durante 2022, nos hemos esforzado por simplificar el trabajo diario del personal del Organismo, por medio del desarrollo de nuevas plataformas para digitalizar los procesos de cada coordinación. Entre los desarrollos logrados, se encuentra un sistema para controlar el tiempo de los trabajadores que laboran fuera de su horario debido a un proyecto especial o una emergencia, con el objetivo de retribuir el tiempo invertido por el personal.

Asimismo, en colaboración con el Área de Planeación, Evaluación y Monitoreo, se diseñó y creó el Padrón Único de Usuarios, una base de datos única y estandarizada para todas las áreas operativas del Sistema DIF Guadalajara, y con el cual se puede tener certeza de los usuarios únicos que se tienen y la cantidad de servicios que reciben por parte del organismo.



Por último, y atendiendo a las necesidades que se observaron en la creación del Padrón Único de Usuarios, creamos una plataforma que genera un reconocimiento digital de los beneficiarios que tomaron un taller artístico, deportivo o formativo.

Dirección del Área de Finanzas

Durante el 2022, cumplimos con la principal obligación de Fiscalización y Rendición de Cuentas del OPD mediante la integración en la consolidación de cuenta pública del municipio, a través de la entrega de la Cuenta Pública del OPD en tiempo y forma.

De igual manera, cumplimos con las reglas y normatividad del CONAC a través de esta Encuesta de Evaluación de cumplimiento respecto de la armonización Contable del Organismo, logrando una calificación de 100 en las tres evaluaciones del SEvAC durante el ejercicio 2022 y ayudando a que nos coloquemos en los primeros lugares de entre los 367 entes paraestatales del estado, y aportando al municipio a colocarse en el lugar número 39 respecto al promedio de los 125 ayuntamientos de Jalisco.

Dirección del Área de Compras y Adquisiciones

Durante 2022, trabajamos en el cumplimiento del Plan anual de compras, llevando a cabo un total de 110 procesos de licitación con o sin concurrencia del Comité de Adquisiciones, todas ellas apegadas a la ley y reglamentos aplicables vigentes, con el propósito de que el Sistema DIF Guadalajara cumpliera con todas las metas y objetivos marcados para ayudar a las personas en situación de vulnerabilidad del municipio.



Complejo Sauz

En colaboración con la Coordinación de Operación, se llevaron a cabo actividades de fomento y difusión cultural para el acercamiento de servicios a la población vulnerable del sur de Guadalajara.

En el segundo semestre del año logramos abrir la oferta de clases de natación infantil en las instalaciones del Complejo Sauz, además de la apertura de once nuevos talleres, entre ellos: yoga, taekwondo, estilismo, kickboxing, manualidades, entre otros.



Además llevamos a cabo diferentes actividades de difusión, como el taller de Sexualidad con Perspectiva en la Prevención del Embarazo Adolescente, impartido por el Área de Psicología a los estudiantes de la Preparatoria No. 13 de la Universidad de Guadalajara; y el evento: "Convivo con Mi Barrio El Sauz" en alianza con Cultura Guadalajara, COMUDE Guadalajara "Colonia Activa" y la Biblioteca Beatriz Hernández.

Contraloría interna

Durante 2022, el Órgano Interno de Control del Sistema DIF Guadalajara trabajamos, en mejorar los métodos de vigilancia y denuncia sobre los servicios del Organismo. Por ello implementamos, durante el primer semestre, un sistema electrónico de quejas desde la página web del DIF Guadalajara, para que sean presentadas las quejas y/o denuncias por la ciudadanía en general contra servidores públicos por presuntas responsabilidades administrativas, dando como resultado atención a 20 quejas por presuntas responsabilidades, las cuales se atendieron en tiempo y forma.

Además, con el objetivo de brindar certeza en el gasto del presupuesto hicimos una revisión de los lineamientos del programa Acompañar las Ausencias y fiscalizamos el egreso por medio de la revisión de 3,335 expedientes, para dar cumplimiento con los principios de fiscalización: la legalidad, definitividad, imparcialidad, certeza, racionalidad, confiabilidad, independencia, transparencia, objetividad y profesionalismo; así como ejercer de manera correcta el presupuesto del ejercicio con transparencia, racionalidad, austeridad, eficacia, eficiencia, economía, disciplina presupuestal y el profesionalismo.

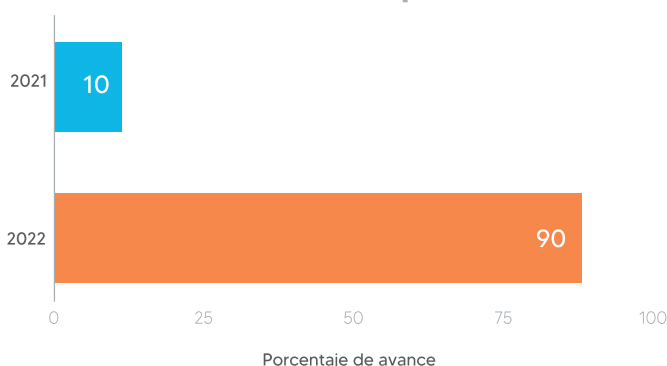
Por último, asesoramos a más de 100 servidores públicos en el llenado de su declaración patrimonial, con lo que alcanzamos la presentación de 1,323 declaraciones patrimoniales y fiscales presentadas en 2022.



Unidad de transparencia

En la administración 2021-2024 del Sistema DIF Guadalajara, estamos comprometidas y comprometidos con la transparencia y la rendición de cuentas, por ello, se comenzó en colaboración con la Unidad de Transparencia a dar cumplimiento con la carga de información fundamental en la Plataforma Nacional de Transparencia, la cual tenía un avance de 10% a finales de 2021 pero gracias a nuestro compromiso este año se cerró con un avance de 91%.

Porcentaje de avances de cumplimiento en la Plataforma Nacional de Transparencia



Fuente: Formato informe F-PEM-04-1.2 - Transparencia

Durante el año 2022, realizamos 4,417 actualizaciones al portal de Transparencia de este Organismo, así como 4,030 actualizaciones con carga de formatos con información en la Plataforma Nacional de Transparencia. Éstas, con información fundamental para garantizar el Derecho Humano de acceso a la Información y cumplir con las obligaciones de transparencia.

Por último, respondimos a 233 solicitudes de información dirigidas al Sistema DIF Guadalajara en tiempo y forma.





 [@dif.guadalajara](#)

 [@difgdl](#)

 [@DIFGUADALAJARA](#)

 [DIF Guadalajara](#)



direccion.general@difgdl.gob.mx